



Zpráva o průběhu přijímacího řízení na Fakultu restaurování Univerzity Pardubice 2022/2023

Zpracoval: Jitka Korábová, studijní referentka

Předkládá: PhDr. Tomáš Kupka, Ph.D., proděkan pro studium a pedagogickou činnost

Datum zveřejnění: 4. 11. 2022

1.1. Informace o přijímacích zkouškách a konání přijímacího řízení

a) Číslo a název studijního programu: B0222A310001 Restaurování a konzervace děl hmotného kulturního dědictví

Číslo a název specializace: B0222A1001 Umělecká a umělecko-řemeslná díla z kamene, štuky, sádky, terakoty a umělého kamene

b) Termíny přijímacích zkoušek: 14. – 16. 6. 2022

c) Termín vydání rozhodnutí o přijetí ke studiu: 21. 06. 2022

d) Termín vydání rozhodnutí o případné žádosti o přezkoumání rozhodnutí: 29. 7. 2022

e) Termíny a podmínky, za nichž možno nahlédnout do všech materiálů, které mají význam pro rozhodování o přijetí ke studiu

Dokumentace o přijímacím řízení je uložena na studijním oddělení FR a každému účastníku přijímacího řízení byla na požádání přístupna do uplynutí **30 dnů** od termínu přijímací zkoušky

f) Termín ukončení přijímacího řízení: viz závěrečná souhrnná tabulka

g) Předměty a druh přijímacích zkoušek:

1. část

- Domácí práce
- Písemný test

2. část

- Talentová zkouška
- Závěrečný ústní pohovor

h) Úplné zadání přijímací zkoušky:

1. část

- **domácí práce**

Domácí práce byly předány formou kvalitní fotodokumentace – portfolio.

Doporučený obsah: studie hlavy (modelovaná) 3–5 ks, studie hlavy (kresba) 5-10 ks, studie figury (kresba) 5-10 ks, případně ukázky z další tvorby uchazeče. Vedle portfolio uchazeč předložil alespoň jednu studii hlavy ve fyzické podobě (sádrový odlitek, pálená hlína či jiný odolný materiál).

- **písemný test:**

základy dějin umění - 10 otázek, základy chemie- 10 otázek, všeobecný kulturněhistorický rozhled - 10 otázek, všeobecné studijní předpoklady - 10 otázek

Test je pro všechny obory bakalářského studia stejný, jeho znění s vyznačenými správnými odpověďmi je umístěn na straně 12.

2. část

- **talentové zkoušky**

obsah talentové zkoušky: kresba hlavy, sochařský portrét (v hlíně)

- **závěrečný ústní pohovor**, prokazující všeobecnou kulturní orientaci, orientaci v oblasti výtvarné kultury, základní orientaci ve zvoleném oboru, motivaci a předpoklady ke studiu v oboru restaurování.

i) Kritéria a postup pro vyhodnocení přijímací zkoušky:

1. část

- **domácí práce** se posuzují jako celek s bodovým hodnocením 0 – 100 bodů.

Výsledný počet bodů se získá tak, že se zprůměrují jednotlivá hodnocení.

- **písemný test** – bodové hodnocení 0 – 100 bodů

Hodnocení provádí studijní oddělení

Do 2. části postupu uchazeči s nejvyšším počtem získaných bodů.

2. část.

- **talentová zkouška**

Úkoly talentové zkoušky se hodnotí jako celek.

Výsledný počet bodů se získá tak, že se zprůměrují jednotlivá hodnocení.

Hodnocení provádí: vedoucí oborového ateliéru, do kterého se uchazeč hlásí, vedoucí ateliéru výtvarné přípravy, asistent oborového ateliéru a asistent ateliéru výtvarné přípravy příslušného okruhu.

Hodnocení 0 – 100 bodů

- **závěrečný ústní pohovor**

V průběhu pohovoru členové přijímací komise hodnotí poznatky získané v rámci 1. a 2. části a ověřují si osobnostní předpoklady pro studium. Pohovor se posuzuje bodovým hodnocením 0 -100 bodů. Výsledný počet bodů se získá tak, že se zprůměrují jednotlivá hodnocení.

3. přijímací komise zpracovává závěrečné doporučení o přijetí či nepřijetí uchazeče

4. o přijetí ke studiu rozhoduje v souladu s §50 Zákona o vysokých školách děkan

5. děkan vyrozumí uchazeče o přijetí či nepřijetí písemně do 30 dnů

Uchazeči byli přijati podle výše dosažených bodů a kapacitních možností daného oboru.

j) Základní statistické charakteristiky písemné přijímací zkoušky

Počet uchazečů, kteří ze zúčastnili písemné zkoušky	10
Počet variant zadání	1
Doba na vypracování	60 minut
Počet otázek	Základy dějin umění 10 Základy chemie 10 Všeobecný kulturněhistorický rozhled 10 Všeobecné studijní předpoklady 10
Nejlepší možný výsledek přijímací zkoušky	100

Nejlepší skutečně dosažený výsledek přijímací zkoušky	80
Průměrný výsledek přijímací zkoušky	57,73

Varianta	Počet účastníků	Bodový zisk			Směrodatná odchylka
		průměrný	minimální	maximální	
1.	10	57,73	45	80	
Celkem	10	57,73	45	80	20,96

1.2. Informace o přijímacích zkouškách a konání přijímacího řízení

a) **Číslo a název studijního programu:** B0222A310001 Restaurování a konzervace děl hmotného kulturního dědictví

Číslo a název specializace: B0222A1002 Nástěnná malba, sgrafito a mozaika

b) **Termíny přijímacích zkoušek:** 14. – 16. 6. 2022

c) **Termín vydání rozhodnutí o přijetí ke studiu:** 21. 06. 2022

d) **Termín vydání rozhodnutí o případné žádosti o přezkoumání rozhodnutí:** 29. 7. 2022

e) **Termíny a podmínky, za nichž možno nahlédnout do všech materiálů, které mají význam pro rozhodování o přijetí ke studiu**

Dokumentace o přijímacím řízení je uložena na studijním oddělení FR a každému účastníku přijímacího řízení byla na požádání přístupna do uplynutí **30 dnů** od termínu přijímací zkoušky

f) **Termín ukončení přijímacího řízení:** viz závěrečná souhrnná tabulka

g) **Předměty a druh přijímacích zkoušek:**

1. část

- Domácí práce
- Písemný test

2. část

- Talentová zkouška
- Závěrečný ústní pohovor

h) **Úplné zadání přijímací zkoušky:**

- 1. část
- domácí práce

doporučený obsah: realistické studijní kresby portrétu podle živého modelu (min. 5 ks); realistické studijní kresby figury podle živého modelu v životní velikosti (min. 5 ks); perspektivní kresby - studie základních geometrických těles, zátiší, či architektury (min. 5 ks); barevné studie ve vodorozpustných technikách (akvarel, tempera, min. 5 ks, z toho alespoň 2 ks ve formátu A2 a větší); kopie kreseb, akvarelů, či kvašů respektující původní techniku (min. 2 ks). Z výše uvedených prací alespoň 10 muselo být dodáno ve fyzické podobě, ostatní mohly být dodány v elektronické podobě na CD, či DVD.

- **písemný test:**

základy dějin umění - 10 otázek, základy chemie- 10 otázek, všeobecný kulturněhistorický rozhled - 10 otázek, všeobecné studijní předpoklady - 10 otázek

Test je pro všechny obory bakalářského studia stejný, jeho znění s vyznačenými správnými odpověďmi je umístěn na straně 11.

2. část

- **talentové zkoušky**

obsah talentové zkoušky: kresba portrétní půlfigury v životní velikosti přírodním úhlem na papír, technologická kopie výřezu kvašového zátiší, malba zátiší tzv. suchou temperou na papír

- **závěrečný ústní pohovor**, prokazující všeobecnou kulturní orientaci, orientaci v oblasti výtvarné kultury, základní orientaci ve zvoleném oboru, motivaci a předpoklady ke studiu v oboru restaurování.

i) Kritéria a postup pro vyhodnocení přijímací zkoušky:

1. část

- domácí práce se posuzují jako celek s bodovým hodnocením 0 – 100 bodů. Výsledný počet bodů se získá tak, že se zprůměrují jednotlivá hodnocení.
- písemný test – bodové hodnocení 0 – 100 bodů

Hodnocení provádí studijní oddělení.

Do 2. části postupují uchazeči s nejvyšším počtem získaných bodů.

2. část.

- talentová zkouška

Úkoly talentové zkoušky se hodnotí jako celek.

Výsledný počet bodů se získá tak, že se zprůměrují jednotlivá hodnocení.

Hodnocení provádí: vedoucí oborového ateliéru, do kterého se uchazeč hlásí, vedoucí ateliéru výtvarné přípravy, asistent oborového ateliéru a asistent ateliéru výtvarné přípravy příslušného okruhu.

Hodnocení 0 – 100 bodů

- **závěrečný ústní pohovor**

V průběhu pohovoru členové přijímací komise hodnotí poznatky získané v rámci 1. a 2. části a ověřují si osobnostní předpoklady pro studium. Pohovor se posuzuje bodovým hodnocením 0 - 100 bodů. Výsledný počet bodů se získá tak, že se zprůměrují jednotlivá hodnocení.

3. přijímací komise zpracovává závěrečné doporučení o přijetí či nepřijetí uchazeče

4. o přijetí ke studiu rozhoduje v souladu s §50 Zákona o vysokých školách děkan

5. děkan vyrozumí uchazeče o přijetí či nepřijetí písemně do 30 dnů

Uchazeči byli přijati podle výše dosažených bodů a kapacitních možností daného oboru.

j) Základní statistické charakteristiky písemné přijímací zkoušky

Počet uchazečů, kteří se zúčastnili písemné zkoušky	10
Počet variant zadání	1
Doba na vypracování	60 minut
Počet otázek	Základy dějin umění 10 Základy chemie 10 Všeobecný kulturněhistorický rozhled 10 Všeobecné studijní předpoklady 10
Nejlepší možný výsledek přijímací zkoušky	100
Nejlepší skutečně dosažený výsledek přijímací zkoušky	85,0
Průměrný výsledek přijímací zkoušky	67

Varianta	Počet účastníků	Bodový zisk			Směrodatná odchylka
		průměrný	minimální	maximální	
1.	10	67	42,5	85	
Celkem	5	67	42,5	85	35,2

1.3. Informace o přijímacích zkouškách a konání přijímacího řízení

a) Číslo a název studijního programu:

B0222A310001 Restaurování a konzervace děl hmotného kulturního dědictví

Číslo a název specializace: B0222A1003 Papír, knižní vazba a dokumenty

b) Termíny přijímacích zkoušek: 14. – 16. 6. 2022

c) Termín vydání rozhodnutí o přijetí ke studiu: 21. 06. 2022

d) Termín vydání rozhodnutí o případné žádosti o přezkoumání rozhodnutí: 29. 7. 2022

e) Termíny a podmínky, za nichž možno nahlédnout do všech materiálů, které mají význam pro rozhodování o přijetí ke studiu

Dokumentace o přijímacím řízení je uložena na studijním oddělení FR a každému účastníku přijímacího řízení byla na požádání přístupna do uplynutí **30 dnů** od termínu přijímací zkoušky

f) Termín ukončení přijímacího řízení: viz závěrečná souhrnná tabulka

g) Předměty a druh přijímacích zkoušek:

1. část

- Domácí práce
- Písemný test

2. část

- Talentová zkouška
- Závěrečný ústní pohovor

h) Úplné zadání přijímací zkoušky:

1. část

- domácí práce

doporučený obsah: kopie středověké miniatury zhotovená pomocí akvarelových barev, s příložením předloh pro vyhotovení kopie (min. 3 ks, formát min. A6); kopie středověkého psaného textu (min. 3 ks, formát min. A5) s příložením předloh pro vyhotovení kopie; kresba hlavy podle živého modelu (min. 4 ks, formát min. A3); kresba zátiší (min. 4 ks, formát min. A3); libovolná práce (grafika, malba, knižní vazba apod.). Domácí práce měly být v minimálním požadovaném množství dodané ve fyzické podobě, ostatní ve formě kvalitní fotodokumentace.

- písemný test:

základy dějin umění - 10 otázek, základy chemie- 10 otázek, všeobecný kulturněhistorický rozhled - 10 otázek, všeobecné studijní předpoklady - 10 otázek

Test je pro všechny obory bakalářského studia stejný, jeho znění s vyznačenými správnými odpověďmi je umístěn na straně 11.

2. část

- talentové zkoušky

kresba zátiší – kresba připraveného zátiší. Práce na papír formátu A2, kresba tužkou

práce s papírem – každým rokem měnící se zadání. Práce spočívá v provedení úkolu dle předloženého popisu a technického nákresu

kopie – kopie středověké miniatury s textem dle zadané předlohy, práce s akvarelovými barvami
kresba portrétu dle živého modelu na A1 přírodním uhlím

- **závěrečný ústní pohovor**, prokazující všeobecnou kulturní orientaci, orientaci v oblasti výtvarné kultury, základní orientaci ve zvoleném oboru, motivaci a předpoklady ke studiu v oboru restaurování.

i) Kriteria a postup pro vyhodnocení přijímací zkoušky:

1. část

- **domácí práce** se posuzují jako celek s bodovým hodnocením 0 – 100 bodů. Výsledný počet bodů se získá tak, že se zprůměrují jednotlivá hodnocení.
- **písemný test** – bodové hodnocení 0 – 100 bodů

Hodnocení provádí studijní oddělení.

Do 2. části postupují uchazeči s nejvyšším počtem získaných bodů.

2. část

- **talentová zkouška**

Úkoly talentové zkoušky se hodnotí jako celek.

Výsledný počet bodů se získá tak, že se zprůměrují jednotlivá hodnocení.

Hodnocení provádí: vedoucí oborového ateliéru, do kterého se uchazeč hlásí, vedoucí ateliéru výtvarné přípravy, asistent oborového ateliéru a asistent ateliéru výtvarné přípravy příslušného okruhu.

Hodnocení 0 – 100 bodů

- **závěrečný ústní pohovor**

V průběhu pohovoru členové přijímací komise hodnotí poznatky získané v rámci 1. a 2. části a ověřují si osobnostní předpoklady pro studium. Pohovor se posuzuje bodovým hodnocením 0 - 100 bodů. Výsledný počet bodů se získá tak, že se zprůměrují jednotlivá hodnocení.

3. přijímací komise zpracovává závěrečné doporučení o přijetí či nepřijetí uchazeče

4. o přijetí ke studiu rozhoduje v souladu s §50 Zákona o vysokých školách děkan

5. děkan vyrozumí uchazeče o přijetí či nepřijetí písemně do 30 dnů

Uchazeči byli přijati podle výše dosažených bodů a kapacitních možností daného oboru.

j) Základní statistické charakteristiky písemné přijímací zkoušky

Počet uchazečů, kteří ze zúčastnili písemné zkoušky	11
Počet variant zadání	1
Doba na vypracování	60 minut
Počet otázek	Základy dějin umění 10 Základy chemie 10 Všeobecný kulturněhistorický rozhled 10 Všeobecné studijní předpoklady 10
Nejlepší možný výsledek přijímací zkoušky	100
Nejlepší skutečně dosažený výsledek přijímací zkoušky	85
Průměrný výsledek přijímací zkoušky	58,85

Varianta	Počet účastníků	Bodový zisk			Směrodatná odchylka
		průměrný	minimální	maximální	
1.	11	58,85	50	85	
Celkem	11	58,85	50	85	27,38

1.4. Informace o přijímacích zkouškách a konání přijímacího řízení

a) **Číslo a název studijního programu:** B0222A310001 Restaurování a konzervace děl hmotného kulturního dědictví

Číslo a název specializace: B0222A1004 Umělecká a umělecko-řemeslná díla na papírových, textilních, pergamenových podložkách a polychromované objekty z papírmašé

b) **Termíny přijímacích zkoušek:** 14. – 16. 6. 2022

c) **Termín vydání rozhodnutí o přijetí ke studiu:** 21. 06. 2022

d) **Termín vydání rozhodnutí o případné žádosti o přezkoumání rozhodnutí:** 29. 7.2022

e) **Termíny a podmínky, za nichž možno nahlédnout do všech materiálů, které mají význam pro rozhodování o přijetí ke studiu**

Dokumentace o přijímacím řízení je uložena na studijním oddělení FR a každému účastníku přijímacího řízení byla na požádání přístupna do uplynutí **30 dnů** od termínu přijímací zkoušky

f) **Termín ukončení přijímacího řízení:** viz závěrečná souhrnná tabulka

g) **Předměty a druh přijímacích zkoušek:**

1. část

- Domácí práce
- Písemný test

2. část

- Talentová zkouška
- Závěrečný ústní pohovor

h) **Úplné zadání přijímací zkoušky:**

1. část

- **domácí práce**

doporučený obsah: malované zátiší na papíru (min. 3 ks formátu A2); malovaná krajina na papíru (min. 3 ks formátu A3-A2); kresba portrét (půl figura formátu A1, min. 3 ks); kresba figura (min 3 ks formátu A1); kresebná kopie (min. 2 ks libovolného formátu); kopie malby na papíru (min. 2 ks libovolného formátu). Ostatní nebo další práce mohly být dodány také formou portfolia.

- **písemný test:**

základy dějin umění - 10 otázek, základy chemie- 10 otázek, všeobecný kulturněhistorický rozhled - 10 otázek, všeobecné studijní předpoklady - 10 otázek

Test je pro všechny obory bakalářského studia stejný, jeho znění s vyznačenými správnými odpověďmi je umístěn na straně 11.

2. část

- **talentové zkoušky**

obsah talentové zkoušky: kresba portrétní půlfigury v životní velikosti přírodním úhlem na papír, kopie části akvarelového/kvašového zátiší, malba zátiší tzv. suchou temperou na papír

- **závěrečný ústní pohovor**, prokazující všeobecnou kulturní orientaci, orientaci v oblasti výtvarné kultury, základní orientaci ve zvoleném oboru, motivaci a předpoklady ke studiu v oboru restaurování.

i) Kriteria a postup pro vyhodnocení přijímací zkoušky:

1. část

- **domácí práce** se posuzují jako celek s bodovým hodnocením 0 – 100 bodů. Výsledný počet bodů se získá tak, že se zprůměrují jednotlivá hodnocení.
- **písemný test** – bodové hodnocení 0 – 100 bodů

Hodnocení provádí studijní oddělení.

Do 2. části postupují uchazeči s nejvyšším počtem získaných bodů.

2. část.

- talentová zkouška

Úkoly talentové zkoušky se hodnotí jako celek.

Výsledný počet bodů se získá tak, že se zprůměrují jednotlivá hodnocení.

Hodnocení provádí: vedoucí oborového ateliéru, do kterého se uchazeč hlásí, vedoucí ateliéru výtvarné přípravy, asistent oborového ateliéru a asistent ateliéru výtvarné přípravy příslušného okruhu.

Hodnocení 0 – 100 bodů

- závěrečný ústní pohovor

V průběhu pohovoru členové přijímací komise hodnotí poznatky získané v rámci 1. a 2. části a ověřují si osobnostní předpoklady pro studium. Pohovor se posuzuje bodovým hodnocením 0 -100 bodů. Výsledný počet bodů se získá tak, že se zprůměrují jednotlivá hodnocení.

3. přijímací komise zpracovává závěrečné doporučení o přijetí či nepřijetí uchazeče

4. o přijetí ke studiu rozhoduje v souladu s §50 Zákona o vysokých školách děkan

5. děkan vyrozumí uchazeče o přijetí či nepřijetí písemně do 30 dnů

Uchazeči byli přijati podle výše dosažených bodů a kapacitních možností daného oboru.

j) Základní statistické charakteristiky písemné přijímací zkoušky

Počet uchazečů, kteří se zúčastnili písemné zkoušky	19
Počet variant zadání	1
Doba na vypracování	60 minut
Počet otázek	Základy dějin umění 10 Základy chemie 10 Všeobecný kulturněhistorický rozhled 10 Všeobecné studijní předpoklady 10
Nejlepší možný výsledek přijímací zkoušky	100
Nejlepší skutečně dosažený výsledek přijímací zkoušky	90
Průměrný výsledek přijímací zkoušky	58,33

Varianta	Počet účastníků	Bodový zisk			Směrodatná odchylka
		průměrný	minimální	maximální	
1.	19	58,33	57,5	90	
Celkem	19	58,33	57,5	90	31,08

I. část – DĚJINY UMĚNÍ

1. Slovem „presbytář“ nazýváme:

- a) chrámovou stavbu s transeptem
- b) předsíň kostela
- c) středověký kostel v hlavním městě
- d) závěr kostela s hlavním oltářem**

2. Význačným představitelem italského malířství nebyl:

- a) Jacopo Tintoretto
- b) Tizian
- c) Donatello**
- d) Giotto

3. Atributem sv. Marka je:

- a) meč
- b) býk
- c) anděl
- d) lev**

4. Zobrazený ornamentální motiv je charakteristický pro:

- a) gotiku
- b) klasicismus
- c) secesi**
- d) rané baroko



5. Které vyjádření se nejlépe hodí k obrázku?



- a) Nizozemská revoluce znamená pro holandské malířství 17. století zánik tradičních zakázek – oltářních obrazů. Rozvíjí se jiné žánry, mj. portrét, za jehož dodnes nepřekonaného mistra lze považovat Rembrandta van Rijn.
- b) realistický pohled do tkalcovny z období in industrializace se dočkal řady uměleckých ztvárnění, krom jiného i malbou Václava Brožíka, čelního představitele akademické historické malby 19. století.
- c) Karel Škréta emigroval v roce 1628 jako protestant a do Čech se vrátil roku 1638 jako katolík a stal se zakladatelskou osobností českého barokního malířství. Na portrétu z pražské Národní galerie zachytil brusiče kamenů Miseroniho s rodinou.
- d) anglické portrétní umění 18. století ovlivnilo díly Williama Hogharta, Joshuy Reynoldse a Thomase Gainsborougha významně i skupinové portréty portrétistů na kontinentě.

6. V oblasti výtvarného umění rozumíme výrazem „secco“:

- a) malbu do vlhké omítky
- b) rychlou gestickou malbu
- c) kresbu rytou do omítky
- d) malba barevným pigmentem s pojátkem na suchou podložku**

7. Termín „památková zóna“ v terminologii památkové péče označuje:

- a) sídelní útvar, historické prostředí, které vykazují významné kulturní hodnoty**
- b) nejbližší okolí každé památky
- c) památkářsky nejvýznamnější část chráněného objektu
- d) již neužívaný pojem pro označení památkových rezervací

8. K významným představitelům impresionismu patří:

- a) Eugen Delacroix
- b) André Derain
- c) Otto Gutfreund
- d) Antonín Slavíček**

9. Petr Brandl žil v letech:

- a) 1853 – 1890
- b) 1720 – 1747
- c) 1668 – 1735**
- d) v 18. století, přesná data nejsou známa

10. Nedávno zesnulá sběratelka umění Meda Mládková založila v Čechách galerii:

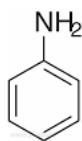
- a) Art Consulting v Praze
- b) Galerie Hlavního města Prahy
- c) Muzeum Kampa**
- d) Topičův salon

II. část – ZÁKLADY CHEMIE

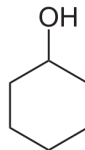
1. Mezi

aromatické organické sloučeniny patří:

a)



b)

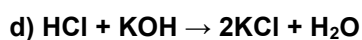
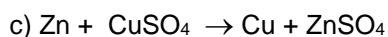
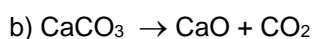
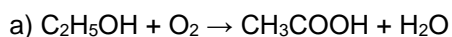


c) C_2H_6

d)



2. Označte, která z rovnic je neutralizace:



3. Který z prvků patří mezi drahé kovy:

a) Cu

b) rtuť

c) Au

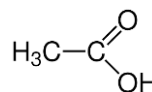
d) bronz

4. Označte správnou odpověď o karboxylových kyselinách:

a) Mezi karboxylové kyseliny patří líh.

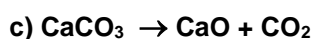
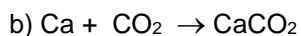
b) Obsahují funkční skupinu -OH.

c) Kyselina octová je sloučenina vyjádřená vzorcem:



d) Karboxylové kyseliny mají $pH > 7$.

5. Rovnici rozkladu uhličitanu vápenatého na oxid vápenatý (pálení vápence) vyjadřuje rovnice.



6. Sloučenina se vzorcem $\text{CuSO}_4 \cdot 5\text{H}_2\text{O}$ se podle současného chemického názvosloví nazývá:

- a) heptahydrát síranu měďnatého
- b) síran mědi
- c) dekahydrát siřičitanu měďnatého
- d) pentahydrát síranu měďnatého**

7. Kolik gramů soli obsahuje 100 g 4 % roztoku kuchyňské soli ve vodě?

- a) 24 g
- b) 104 g
- c) 96 g
- d) 4 g**

8. Jaké tvrzení není správné:

- a) Papír se skládá z vláken celulózy.
- b) Klih se získává z kůží a kostí zvířat.
- c) Rumělka je červený pigment.
- d) Freska je technika, ve které se jako pojivo barev používá lněný olej.**

9. Mezi přírodní makromolekulární látky patří:

- a) škrob**
- b) epoxidové pryskyřice
- c) polypropylen
- d) polyvinylacetát

10. Látka rozpuštěná v rozpouštědle je:

- a) disperze**
- b) emulze
- c) mlha
- d) roztok

III. část – VŠEOBECNÝ KULTURNĚHISTORICKÝ ROZHLED

1. Václav Havel byl:

- a) **prezident České republiky**
- b) předseda Evropské rady
- c) prezident karlovarského filmového festivalu
- d) meziválečný filmový producent a dramatik

2. Jan Amos Komenský byl:

- a) buditel
- b) papež
- c) kníže
- d) **kazatel**

3. Bible neobsahuje:

- a) Píseň písni
- b) Starý zákon
- c) Apokalypsu
- d) **Epos o Gilgamešovi**

4. Spojenci se za 2. sv. války při akci zvané Den D vylodili v:

- a) Dánsku
- b) **Francii**
- c) Švédsku
- d) Rusku

5. Evropská unie je:

- a) nástupcem Německé říše
- b) **politické a ekonomické sdružení států**
- c) náboženská společnost, jejímž členem je Česká republika
- d) volné sdružení vzniklé za účelem ochrany Evropanů před cizinci

6. chronický znamená:

- a) nemocný
- b) častý
- c) milostný
- d) dlouhotrvající**

7. V Africe leží:

- a) Libye**
- b) Albánie
- c) Patagonie
- d) Moldávie

8. V roce 1868 byl položen základní kámen:

- a) Malé Strany
- b) Národního divadla**
- c) Chrámu sv. Barbory v Kutné Hoře
- d) Karlova mostu

9. Referendum je:

- a) právo na demonstraci
- b) všelidové hlasování**
- c) odborný časopis
- d) středověký způsob vlády

10. Předsedou vlády České republiky v současnosti je:

- a) Ivan Bartoš
- b) Petr Fiala**
- c) Miloš Zeman
- d) Andrej Babiš

IV. část - VŠEOBECNÉ STUDIJNÍ PŘEDPOKLADY

1. Vyberte dvojici slov, která se významově a stylisticky nejlépe hodí do příslušného textu.

Že by měření mohla být ve větší míře _____ chybou, je podle vědců možné jen _____.

- a) způsobena – někdy
- b) měřitelnou – nepravděpodobně
- c) zkreslena – teoreticky**
- d) úmyslnou – neoficiálně

2. Následující úloha obsahuje v zadání dvojici slov. Vyberte z nabízených možností tu, v níž je významový vztah mezi slovy nejpodobnější významovému vztahu mezi dvojicí slov v zadání (pořadí slov ve dvojicích je důležité).

MOŘE – VLNY

- a) ostrov – souostroví
- b) zátoka – jezero
- c) poušť – duny**
- d) kopce – hory

3. V přednáškové místnosti sedí v každé řadě stejný počet studentů. Před Jakubem jsou dvě řady studentů a za ním je jedna řada. Vedle Jakuba sedí 3 studenti vlevo a 5 studentů vpravo. Kolik studentů je v přednáškové místnosti?

- a) 17
- b) 18
- c) 27
- d) 36**

4. Které z následujících slov nepatří významově mezi ostatní.

- a) eventuální
- b) případný
- c) přiměřený**
- d) potenciální

5. Pět restaurátorů odkrývaly nástěnnou malbu. Laura odkrýla o dva metry čtvereční více než Sofie. Betty odkrýla o tři metry čtvereční méně než Laura. Karolína odkrýla o jeden metr čtvereční více než Betty a o tři metry čtvereční méně než Alice. Které dvě restaurátorky odkrýly shodný počet metrů čtverečních?

- a) Laura a Alice
- b) Sofie a Alice
- c) Karolína a Sofie**
- d) Alice a Betty

6. Tato úloha je založena na krátkém textu. Úlohu řešte pouze na základě informací uvedených v textu či z něho vyplývajících.

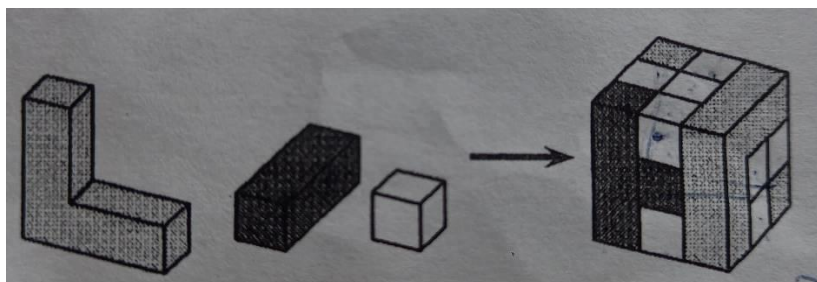
Restaurování kulturních památek nebo jejich částí, které jsou díly výtvarných umění nebo uměleckořemeslnými pracemi, může provádět fyzická osoba, která je plně svéprávná a bezúhonná, na základě povolení (dále jen "povolení k restaurování").

Které z následujících tvrzení vyplývá z uvedeného textu?

- a) Všechny plně svéprávné a bezúhonné osoby mohou provádět restaurování kulturních památek.
- b) Za restaurování se považuje výhradně obnova děl výtvarných umění nebo uměleckořemeslných prací.
- c) Restaurování kulturních památek, které jsou díly výtvarných umění, lze provádět výhradně na základě povolení k restaurování.**
- d) Povolení k restaurování uděluje Ministerstvo Kultury České republiky.

7. Krychle na obrázku je složená ze tří druhů dílů dřevěné stavebnice. Kolik bílých dílů bylo potřeba na stavbu krychle?

- a) 8
- b) 11**
- c) 13
- d) 16



Za souvislým textem následují úlohy sestavené na základě jeho obsahu. Přečtěte si uvedený text a pak vyberte u každé úlohy nevhodnější odpověď na danou otázku. Všechny úlohy řešte pouze na základě toho, co se v textu píše nebo co z textu vyplývá.

TEXT K ÚLOHÁM 8 A 9

Rieglovy „monumenty“

(Zdroj: Salvador Muñoz Viñas –*Současná teorie konzervování*)

Vymezit konzervování jako takové není vůbec jednoduché. Mnoho všeobecně uznávaných teoretiků vypracovalo definici pro určitý typ konzervovaných předmětů a jednoduše ignorovalo ty zbylé. Jak další konzervátorské obory nabývaly na společenském a kulturním významu, začaly se projevovat problémy související s předchozími, úzce vymezenými pojmy. Došlo k tomu ve chvíli, kdy se teoretikové nedokázali vyrovnat s rozsáhlou škálou konzervovaných předmětů a s problémy, které s nimi souvisí. Až na jednu výjimku, která si zaslouží zvláštní pozornost a uznání – Aloise Riegla. V díle „*Der moderne Denkmalkultus*“, prvně vydaném v roce 1903 se tento přední historik umění pocházející z Rakouska snažil dosáhnout naprostého porozumění konzervování – konzervování bez omezení na jeden určitý obor. Uznání si zaslouží výjimečná úroveň jeho argumentace a myšlení a také skutečnost, že mnoho z jeho myšlenek je dodnes platných (nebo přinejmenším důležitých).

Ve svém útlém mistrovském díle se Riegl zabývá důvody, proč jsou historické a umělecké předměty tak vysoce oceňovány. Jeho výzkum jej vedl k návrhu toho, jak by měla být jejich konzervace prováděna. Pro popis konzervovaného předmětu zavedl pojem „monument“. Tento název může vyvolat představu velké budovy a komplikované sestavy soch ve veřejném prostoru, ale pro Riegla je „monumentem“ jakýkoli předmět s uměleckou nebo historickou hodnotou, dokonce i sponka na papír, pokud byla vystavena toku času (Riegl, 1982).

Rieglův pojem „monument“ se přesto nezbavil některých komplikací, jež jsou spojené s pravidly pro určení konzervovaných předmětů tak, jak byly popsány výše, protože zahrnuje téměř každý myslitelný předmět. Ale Riegl sám si byl tohoto problému plně vědom. Navrhl tedy, že předměty jsou považovány za „monumenty“, protože my, jako „současní lidé“, jim tuto hodnotu přisuzujeme, což je myšlenka, která Riegla staví vysoko nad běžný standard tehdejšího uvažování. Ve skutečnosti však Riegl zůstal poněkud ojedinelou výjimkou, takový způsob myšlení byl nejspíše na jeho dobu příliš vyspělý.

8. Jaká tvrzení můžeme přiřadit k definici Reiglůva termínu „monument“?

- a) Pojem „monument“ v Rieglově díle vyjadřuje památku s velkou hodnotou i rozměry.
- b) Pojem „monument“ v Rieglově díle vyjadřuje paradoxně pouze předměty malých rozměrů, které však svou hodnotou převyšují předměty běžné.
- c) Pojem „monument“ v Rieglově díle vyjadřuje jakýkoli předmět s uměleckou či historickou hodnotou, který byl vystaven toku času.**
- d) Pojem „monument“ v Rieglově díle vyjadřuje jakýkoli předmět s historickou hodnotou, který je zároveň umělecky ztvárněn.

9. Vyber tvrzení, které z článku nevyplývá:

a) Riegl je autorem díla s názvem „*Der moderne Denkmalkultus*“, jež bylo poprvé vydáno v roce 1903.

b) Vymezit termín konzervování je možné, avšak vždy jen pro určitý typ konzervovaného předmětu.

c) Autor textu o Aloisi Rieglvi oceňuje vyspělost jeho názorů, které byly na jeho současníky až příliš moderní.

d) Riegl tvrdí, že monumenty jsou ty předměty, kterým hodnotu monumentů v současnosti přisuzujeme.

TEXT K ÚLOZE 10

Síla symbolu jako kritérium

(Zdroj: Salvador Muñoz Viñas –Současná teorie konzervování)

Prvním obecným pravidlem by mohlo být, že schopnost předmětu nést významy je nezbytným předpokladem pro to, aby mohl být považován za předmět konzervování. Mnoho předmětů má schopnost být symbolem, ale bylo by chybou se domnívat, že všechny jsou stejnou měrou symbolické: některé z nich jsou velice silné, jiné naopak slabé.

Obecně řečeno, čím je symboličnost předmětu silnější, tím spíše se stane předmětem konzervace. To ale neplatí vždy. Například znak s lebkou a zkříženými holenými kostmi (tzn. lebka se zkříženými hnáty) je velmi účinným symbolem vyjadřujícím nebezpečí a obrázek velkého tiskacího „S“ přeškrtnutého dvěma rovnoběžnými rovnými čarami (značka dolaru) je také působivým symbolem značícím nejen národní měnu USA, ale i hmotné bohatství v obecném smyslu. Nicméně ani znak lebky, ani obrázek písmene „S“ se nezbytně nestanou konzervovanými předměty. Lebka může být klidně vytištěna na láhvi od jedu na zahradní hmyz a písmeno „S“ může být stejně dobře součástí reklamy v novinách. V obou případech budou takové předměty vyhozeny ihned po použití. Pojem symbolu je příliš široký, neboť může zahrnovat mnoho příkladů nekonzervovaných předmětů, přestože mají silnou symboliku. Tedy skutečnost, že je předmět silným symbolem, z něj automaticky nedělá předmět konzervace.

10. Vyberte tvrzení, které z článku nevyplývá:

a) Jakýkoli předmět, který je silným symbolem, nebo nese jeho znak, by měl být v každém případě chráněn a konzervován.

b) Přestože má mnoho předmětů být schopnost symbolem, ne všechny mají stejnou intenzitu symboličnosti.

c) Čím má předmět vyšší míru symboličnosti, tím spíše bude konzervován.

d) To, že je předmět schopen nést význam, či významy, je prvním předpokladem toho, že bude konzervován.

2.1. Informace o přijímacích zkouškách a konání přijímacího řízení

a) Číslo a název studijního programu:

N0222A319999 – Restaurování a konzervace děl hmotného kulturního dědictví

Číslo a název specializace:

N0222A1001 – Polychromovaná a nepolychromovaná sochařská díla

b) Termíny přijímacích zkoušek

Termín odevzdání portfolia – 1. 9. 2022

Pohovor - 13. 9. 2022

c) Termín vydání rozhodnutí o přijetí ke studiu

13. 9. 2022

d) Termín vydání rozhodnutí o případné žádosti o přezkoumání rozhodnutí

e) Termíny a podmínky, za nichž možno nahlédnout do všech materiálů, které mají význam pro rozhodování o přijetí ke studiu

Dokumentace o přijímacím řízení je uložena na studijním oddělení FR a každému účastníku přijímacího řízení byla na požádání přístupna do uplynutí **30 dnů** od termínu přijímací zkoušky

f) Termín ukončení přijímacího řízení

3. 10. 2022

g) Předměty a druh přijímacích zkoušek:

- prezentace profesního portfolia
- pohovor, diskuse k profesnímu portfoliu, dále následovala diskuse nad tématy, kterými by se chtěl uchazeč věnovat v rámci magisterského studia, případně v diplomové práci
- přijímací zkouška neobsahuje přijímací test

h) Úplné zadání přijímací zkoušky:

Přijímací zkouška měla charakter ústního pohovoru, který byl bodován.

Uchazeč v pohovoru prokázal úroveň dosažených znalostí, dobrou orientaci v oboru restaurování, motivaci a osobnostní předpoklady ke studiu. Dále prokázal schopnost samostatně aplikovat teoretické znalosti získané v bakalářském stupni studia.

Podkladem pro hodnocení uchazečů dále bylo předložené portfolio, které prokázalo rozsah a kvalitu absolvovaných studijních programů a také koncepce a kvalitu dosavadní praxe v oboru restaurování.

i) Kriteria a postup pro vyhodnocení přijímací zkoušky:

Jednotlivé části přijímacího řízení byly hodnoceny všemi členy přijímací komise, přičemž jednotlivé části i konečný výsledek byl dán součtem a vypočítaným průměrem dosažených bodů.

V jednotlivých částech pohovoru může uchazeč získat níže uvedené maximální počty bodů:

prezentace portfolia maximálně 40 bodů

pohovor maximálně 60 bodů

Celkový dosažitelný součet je 100 bodů.

Pořadí uchazečů, kteří splnili předpoklady pro přijetí, je dáno součtem bodů ze všech výše uvedených částí a určí pořadí nejlepších uchazečů.

2.2. Informace o přijímacích zkouškách a konání přijímacího řízení

a) Číslo a název studijního programu:

N0222A31999 – Restaurování a konzervace děl hmotného kulturního dědictví

Číslo a název specializace:

N0222A1002 – Nástěnná malba, sgrafito, mozaiky a polychromie omítek a kamene

b) Termíny přijímacích zkoušek

Termín odevzdání portfolia – 1. 9. 2022

Pohovor - 13. 9. 2022

c) Termín vydání rozhodnutí o přijetí ke studiu

13. 09. 2022

d) Termín vydání rozhodnutí o případné žádosti o přezkoumání rozhodnutí

e) Termíny a podmínky, za nichž možno nahlédnout do všech materiálů, které mají význam pro rozhodování o přijetí ke studiu

Dokumentace o přijímacím řízení bude uložena na studijním oddělení FR a každému účastníku přijímacího řízení bude na požádání přístupna do uplynutí **30 dnů** od termínu přijímací zkoušky

f) Termín ukončení přijímacího řízení

3. 10. 2022

g) Předměty a druh přijímacích zkoušek:

- prezentace profesního portfolia
- pohovor, diskuse k profesnímu portfoliu, dále následovala diskuse nad tématy, kterými by se chtěl uchazeč věnovat v rámci magisterského studia, případně v diplomové práci
- přijímací zkouška neobsahuje přijímací test

h) Úplné zadání přijímací zkoušky:

Přijímací zkouška měla charakter ústního pohovoru, který byl bodován.

Uchazeč v pohovoru prokázal úroveň dosažených znalostí, dobrou orientaci v oboru restaurování, motivaci a osobnostní předpoklady ke studiu. Dále prokázal schopnost samostatně aplikovat teoretické znalosti získané v bakalářském stupni studia.

Podkladem pro hodnocení uchazečů dále bylo předložené portfolio, které prokázalo rozsah a kvalitu absolvovaných studijních programů a také koncepce a kvalitu dosavadní praxe v oboru restaurování.

i) Kriteria a postup pro vyhodnocení přijímací zkoušky:

Jednotlivé části přijímacího řízení byly hodnoceny všemi členy přijímací komise, přičemž jednotlivé části i konečný výsledek byl dán součtem a vypočítaným průměrem dosažených bodů.

V jednotlivých částech pohovoru může uchazeč získat níže uvedené maximální počty bodů:

prezentace portfolia maximálně 40 bodů

pohovor maximálně 60 bodů

Celkový dosažitelný součet je 100 bodů.

Pořadí uchazečů, kteří splnili předpoklady pro přijetí, je dáno součtem bodů ze všech výše uvedených částí a určí pořadí nejlepších uchazečů.

2.3. Informace o přijímacích zkouškách a konání přijímacího řízení

a) **Číslo a název studijního programu:**

N0222A31999 – Restaurování a konzervace děl hmotného kulturního dědictví

Číslo a název specializace:

N0222A1003 – Díla z papíru a pergamenu

b) **Termíny přijímacích zkoušek**

Termín odevzdání portfolia – 1. 9. 2022

Pohovor - 13. 9. 2022

c) **Termín vydání rozhodnutí o přijetí ke studiu**

13. 09. 2022

d) **Termín vydání rozhodnutí o případné žádosti o přezkoumání rozhodnutí**

e) **Termíny a podmínky, za nichž možno nahlédnout do všech materiálů, které mají význam pro rozhodování o přijetí ke studiu**

Dokumentace o přijímacím řízení bude uložena na studijním oddělení FR a každému účastníku přijímacího řízení bude na požádání přístupna do uplynutí **30 dnů** od termínu přijímací zkoušky

f) **Termín ukončení přijímacího řízení**

3. 10. 2022

g) **Předměty a druh přijímacích zkoušek:**

- prezentace profesního portfolia
- pohovor, diskuse k profesnímu portfoliu, dále následovala diskuse nad tématy, kterými by se chtěl uchazeč věnovat v rámci magisterského studia, případně v diplomové práci
- přijímací zkouška neobsahuje přijímací test

h) **Úplné zadání přijímací zkoušky:**

Přijímací zkouška měla charakter ústního pohovoru, který byl bodován.

Uchazeč v pohovoru prokázal úroveň dosažených znalostí, dobrou orientaci v oboru restaurování, motivaci a osobnostní předpoklady ke studiu. Dále prokázal schopnost samostatně aplikovat teoretické znalosti získané v bakalářském stupni studia.

Podkladem pro hodnocení uchazečů dále bylo předložené portfolio, které prokázalo rozsah a kvalitu absolvovaných studijních programů a také koncepce a kvalitu dosavadní praxe v oboru restaurování.

i) **Kriteria a postup pro vyhodnocení přijímací zkoušky:**

Jednotlivé části přijímacího řízení byly hodnoceny všemi členy přijímací komise, přičemž jednotlivé části i konečný výsledek je dán součtem a vypočítaným průměrem dosažených bodů.

V jednotlivých částech pohovoru může uchazeč získat níže uvedené maximální počty bodů:

portfolio maximálně 40 bodů

pohovor maximálně 60 bodů

Celkový dosažitelný součet je 100 bodů.

Pořadí uchazečů, kteří splnili předpoklady pro přijetí, je dáno součtem bodů ze všech výše uvedených částí a určí pořadí nejlepších uchazečů.

2.4. Informace o přijímacích zkouškách a konání přijímacího řízení

a) **Číslo a název studijního programu:**

N0222A31999 – Restaurování a konzervace děl hmotného kulturního dědictví

Číslo a název specializace:

N0222A1004 – Malířská umělecká díla na textilní podložce

b) **Termíny přijímacích zkoušek**

Termín odevzdání portfolia – 1. 9. 2022

Pohovor - 13. 9. 2022

c) **Termín vydání rozhodnutí o přijetí ke studiu**

13. 09. 2022

d) **Termín vydání rozhodnutí o případné žádosti o přezkoumání rozhodnutí**

e) **Termíny a podmínky, za nichž možno nahlédnout do všech materiálů, které mají význam pro rozhodování o přijetí ke studiu**

Dokumentace o přijímacím řízení bude uložena na studijním oddělení FR a každému účastníku přijímacího řízení bude na požádání přístupna do uplynutí **30 dnů** od termínu přijímací zkoušky

f) **Termín ukončení přijímacího řízení**

3. 10. 2022

g) **Předměty a druh přijímacích zkoušek:**

- prezentace profesního portfolia
- pohovor, diskuse k profesnímu portfoliu, dále následovala diskuse nad tématy, kterými by se chtěl uchazeč věnovat v rámci magisterského studia, případně v diplomové práci
- přijímací zkouška neobsahuje přijímací test

h) **Úplné zadání přijímací zkoušky:**

Přijímací zkouška měla charakter ústního pohovoru, který byl bodován.

Uchazeč v pohovoru prokázal úroveň dosažených znalostí, dobrou orientaci v oboru restaurování, motivaci a osobnostní předpoklady ke studiu. Dále prokázal schopnost samostatně aplikovat teoretické znalosti získané v bakalářském stupni studia.

Podkladem pro hodnocení uchazečů dále bylo předložené portfolio, které prokázalo rozsah a kvalitu absolvovaných studijních programů a také koncepce a kvalitu dosavadní praxe v oboru restaurování.

i) **Kriteria a postup pro vyhodnocení přijímací zkoušky:**

Jednotlivé části přijímacího řízení byly hodnoceny všemi členy přijímací komise, přičemž jednotlivé části i konečný výsledek je dán součtem a vypočítaným průměrem dosažených bodů.

V jednotlivých částech pohovoru může uchazeč získat níže uvedené maximální počty bodů:

portfolio maximálně 40 bodů

pohovor maximálně 60 bodů

Celkový dosažitelný součet je 100 bodů.

Pořadí uchazečů, kteří splnili předpoklady pro přijetí, je dáno součtem bodů ze všech výše uvedených částí a určí pořadí nejlepších uchazečů.

3.1. Informace o přijímacích zkouškách a konání přijímacího řízení

a) Číslo a název studijního programu:

P0222D319999 – Konzervační vědy v péči o hmotné kulturní dědictví

Číslo a název specializace:

P0222D1001 – Konzervační vědy v péči o hmotné kulturní dědictví

b) Termíny přijímacích zkoušek

Termín odevzdání portfolia – 1. 9. 2022

Pohovor - 20. 9. 2022

c) Termín vydání rozhodnutí o přijetí ke studiu

21. 9. 2022

d) Termín vydání rozhodnutí o případné žádosti o přezkoumání rozhodnutí

e) Termíny a podmínky, za nichž možno nahlédnout do všech materiálů, které mají význam pro rozhodování o přijetí ke studiu

Dokumentace o přijímacím řízení bude uložena na studijním oddělení FR a každému účastníku přijímacího řízení bude na požádání přístupna do uplynutí **30 dnů** od termínu přijímací zkoušky

f) Termín ukončení přijímacího řízení

1. 11. 2022

g) Předměty a druh přijímacích zkoušek:

- prezentace profesního portfolia uchazeče (10 minut) sledující studijní a profesní předpoklady uchazeče a následná diskuse nad portfoliem
- prezentace projektu disertační práce (15 minut) a následná diskuse
- přijímací zkouška neobsahuje přijímací test

h) Úplné zadání přijímací zkoušky:

Přijímací zkouška měla charakter ústního pohovoru, který byl bodován. Uchazeč v pohovoru prokázal úroveň dosažených znalostí, dobrou orientaci v oboru restaurování, motivaci a osobnostní předpoklady ke studiu.

i) Kriteria a postup pro vyhodnocení přijímací zkoušky:

Jednotlivé části přijímacího řízení byly hodnoceny všemi členy přijímací komise, přičemž jednotlivé části i konečný výsledek je dán součtem a vypočítaným průměrem dosažených bodů.

prezentace portfolia a následná související diskuse – maximálně 40 bodů

prezentace projektu disertační práce a následná diskuse – maximálně 60 bodů

Minimální počet získaných bodů rozhodný pro splnění podmínek přijímacího řízení je 60 bodů celkem.

Pořadí uchazečů, kteří splnili předpoklady pro přijetí, je dáno součtem bodů z obou výše uvedených částí a určilo pořadí nejlepších uchazečů.

Souhrnná tabulka

Studijní program	Počet přihlášených			Počet účastníků zkoušky			Splnilo podmínky přijetí			Nesplnilo podmínky přijetí			Přijato bez PZ			Přijato na základě PZ			Přijato	Počet odvolání			Přijato po odvolání			Přijato CELKEM	SKUTEČNĚ ZAPSÁNO
	Prezenční	Kombinovaná	Celkem	Prezenční	Kombinovaná	Celkem	Prezenční	Kombinovaná	Celkem	Prezenční	Kombinovaná	Celkem	Prezenční	Kombinovaná	Celkem	Prezenční	Kombinovaná	Celkem		Prezenční	Kombinovaná	Celkem	Prezenční	Kombinovaná	Celkem		
B0222A1 001	11		11	10		10	8		8	3		3	0		0	4		4	4	1		1	0		0	4	4
B0222A1 002	10		10	10		10	9		9	1		1	0		0	5		5	5	1		1	0		0	5	5
B0222A1 003	13		13	11		11	6		6	7		7	0		0	4		4	4	1		1	0		0	4	4
B0222A1 004	24		24	19		19	12		12	12		12	0		0	4		4	4	2		2	0		0	4	4
N0222A1 001	2		2	2		2	2		2	0		0	0		0	2		2	2	0		0	0		0	2	2
N0222A1 002	3		3	3		3	3		3	0		0	0		0	3		3	3	0		0	0		0	3	3
N0222A1 003	3		3	3		3	3		3	0		0	0		0	3		3	3	0		0	0		0	3	3
N0222A1 004	5		5	5		5	5		5	0		0	0		0	5		5	5	0		0	0		0	5	5
P0222D1 001		2	2		2	2		1	1		1	1		0	0		1	1	1		0	0		0	0	1	1
CELKEM	71	2	73	63	2	65	48	1	49	23	1	24	0		0	30	1	31	31	5	0	5	0	0	0	31	31

Příloha č. 3

Termín	DFJP	FES	FF	FCHT	FR	ÚEI	ÚZS
Zahájení všech přijímacích zkoušek BcA MgA DSP					14. – 16. 6. 2022 13. 9. 2022 20. 9. 2022		
Vydání rozhodnutí o přijetí ke studiu BcA MgA DSP					21. 6. 2022 13. 9. 2022 21. 9. 2022		
Vydání rozhodnutí o žádosti o přezkoumání rozhodnutí (odvolání) BcA					29. 7. 2022		
Možnosti nahlédnout uchazečem do jeho materiálů BcA MgA DSP					16. 6. – 16. 7. 2022 13. 9. – 13. 10. 2022 20. 9. – 20. 10. 2022		
Skončení přijímacího řízení BcA MgA DSP					21. 10. 2022 3. 10. 2022 1. 11. 2022		

Pozn.:V tabulce č. 3 je vyplněn pouze sloupec příslušné fakulty