



ZPRAVODAJ

UNIVERZITY PARDUBICE

◆ číslo 4, ŘÍJEN 1996 ◆

LICENČNÍ STUDIUM NA UNIVERZITĚ PARDUBICE

Vzdělávání dospělých může mít celou řadu podob. Tou, která je běžně nabízena na vysokých školách, je licenční studium. Komu je určeno? Cílovou skupinou jsou zpravidla graduovaní pracovníci, kteří si chtějí prohloubit své dosa-

vadní znalosti a zvýšit odbornou úroveň, získat přehled o novinkách, moderních metodách a postupech zaváděných v jejich oborech, ale také o legislativě, normách a standardech. Další skupinou zájemců, pro které je licenční studium určeno, jsou pracovníci, kteří se v rámci rekvalifikace potřebují seznámit s určitou problematikou. Část posluchačů tvoří také pracovníci stojící na začátku své profesní kariéry. Absolvování licenčního studia tak pro ně může představovat důležitý kvalifikační stupeň, který v řadě oborů dokonce znamená nutnou podmínku k vykonávání specializovaných činností. Dalším důvodem ke studiu je nutnost získat znalosti odpovídající požadavkům na obsahové a odborné zaměření zkoušek k prokázání odborné způsobilosti pro vykonávání takové činnosti.

Podmínky licenčního studia jsou zpravidla upraveny statutem pořádající fakulty, ve kterém je stanoven minimální rozsah studia, celková doba jeho trvání a způsob ukončení. Jako v řádném studiu i zde posluchači po zápisu obdrží index a studijní oddělení fakulty eviduje záznamy o docházce a studijní výsledky. Na rozdíl od denního studia si však účastníci náklady licenčního studia hradí. Studium je zpravidla členěno na semestry, výuka probíhá v blocích o délce od jednoho dne do týdne, celkový počet hodin absolvovaných v průběhu semestru se pohybuje kolem

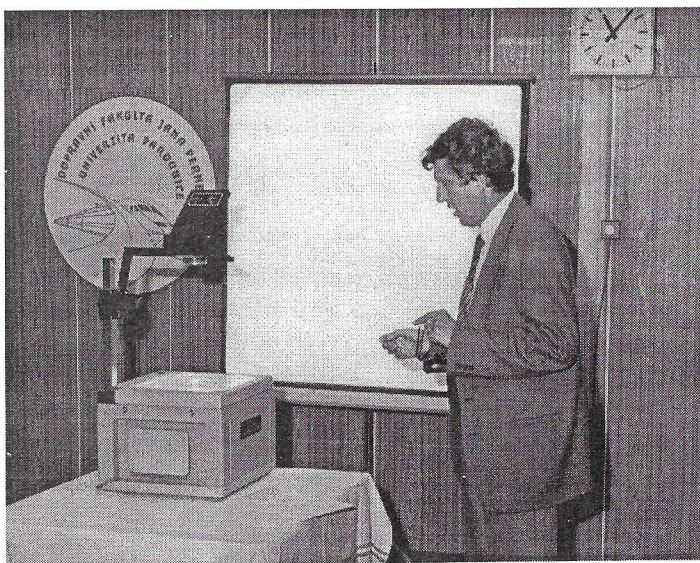
padesáti. Velmi časté je členění studia do dvou částí, kde úvodní část zpravidla pokrývá obecnou problematiku, zatímco druhá se zaměřuje na specifická témata, často i volitelná, takže účastníci si profilují studijní program podle svých potřeb a zájmů. Li-

cenční studium má ve srovnání s denním studiem menší podíl teoretických předmětů a tomu odpovídající vyšší podíl externích přednášejících, někdy i zahraničních. Kurzy vedoucí k prohloubení manžerských znalostí mají zařazeny např. přednášky z psychologie, zatímco ryze odborné kurzy jsou doplňovány četnými odbornými exkurzemi. Studium bývá ukončeno závěrečnými zkouškami popřípadě obhajobou závěrečné práce. Po úspěšném absolvování studia získávají jeho účastníci diplom.

Jaká je současná nabídka licenčního studia na Univerzitě Pardubice? Tuto formou studia dnes nabízí Dopravní fakulta Jana Pernera a Fakulta chemicko-technologická. Dopravní fakulta licenční studium připravuje ve spolupráci s Nadací Jana Pernera a v letošním roce pro zájemce nabízí následující možnosti:

Specialista pro kontrolu určených technických zařízení (jejich prohlídky a zkoušky)

Jde o čtyřsemestrální licenční studium připravené katedrou dopravní mechaniky a provozní spolehlivosti a Nadací Jana Pernera ve spolupráci s Drážním úřadem a ministerstvem dopravy. Studium je určeno pro pracovníky, kteří se ve své činnosti zabývají péčí o provozuschopnost technických zařízení, jejich kontrolu, prohlídky a zkoušky. Absolventi studia mohou získat při splnění stanovených podmínek osvědčení o odborné způsobilosti osob k provádění pro-



Licenční studium bude probíhat i na dopravní fakultě



hlídek a zkoušek technických zařízení v provozu, které uděluje komise ministerstva dopravy.

Celkový rozsah studia je 220 hodin přednášek a 32 hodin praktických cvičení. Studium je ukončeno ústními zkouškami, po jejichž úspěšném zakončení obdrží účastníci certifikát potvrzený děkanem fakulty. Odborným garantem studia je prof. Ing. Milan Lánský, DrSc., vedoucí Katedry dopravní mechaniky a provozní spolehlivosti Dopravní fakulty Jana Pernera.

Právo v dopravě

Čtyřsemestrální licenční studium připravené katedrou technologie a řízení a nadací Jana Pernera. Studium je určeno pro pracovníky, kteří chtějí získat základní znalosti z oblasti veřejnoprávních, soukromoprávních a speciálních právních disciplín se zvláštním zaměřením na právní úpravy u všech oborů dopravy.

Celkový rozsah studia je 200 hodin přednášek a 16 hodin seminářů. Studium je ukončeno složením závěrečných zkoušek a vydáním certifikátu o účasti pro úspěšné absolventy potvrzeného děkanem fakulty. Odborným garantem studia je vedoucí Katedry technologie a řízení Dopravní fakulty Jana Pernera, doc. Ing. František Pavlíček, CSc.

Organizačně licenční studium na dopravní fakultě zabezpečuje Ing. Milena Foglarová, vedoucí Vzdělávacího a informačního centra Dopravní fakulty Jana Pernera, Hyberská 5, 110 00 Praha 1, tel./fax 02/24 22 87 98.

Fakulta chemicko-technologická připravila pro zájemce licenční studium v těchto oborech:

Licenční studium chemometrie na téma Počítačové zpracování dat při kontrole jakosti

Studium je určeno pro pracovníky kontrolních laboratoří OHS, OTK, OKŘJ, dále zdravotnických, veterinárních a vodohospodářských laboratoří, potravinářské a zemědělské inspekce, chemických, potravinářských, farmaceutických a zemědělských výroby, pro pracovníky kontroly životního prostředí všech odvětví průmyslu, energetiky a zemědělství, pro technology, pracovníky řízení jakosti a především pro vedoucí pracovníky.

Předností kurzu je užívání nejmodernějšího softwaru k interaktivní (dialog s PC) matematicko-statistické analýze dat, za účelem získání maximálního množství informace, zachycení nejnovějších směrů v kontrolní činnosti a výchova manažera jakosti na pracovišti. Absolvent kurzu bude schopen řídit a počítačově vyhodnocovat jakost v mezinárodně platných normách a školit i své podřízené.

Rozsah studia je 280 hodin rozdělených do čtyř semestrů, vyučuje se v týdenních soustředěních (únor, červen, září). Studium je ukončeno obhajobou závěrečné práce, vykonáním závěrečných zkoušek a udělením diplomu licenčního studia úspěšným absolventům. Vedoucím a odborným garantem studia je prof. RNDr. Milan Meloun, DrSc., organizačně studium zabezpečuje katedra analytické chemie.

Licenční studium chemometrie na téma Statistické zpracování dat při managementu jakosti

Studium je zaměřeno na zvyšování odborné úrovně pracovníků kontrolních laboratoří tak, aby znalosti, technika

práce a především způsob zpracování výsledků chemických zkoušek a experimentálních dat byly srovnatelné s laboratořemi zemí Evropské unie.

Rozsah studia je stanoven na 280 výukových hodin, které jsou rozvrženy do 4 semestrů. Studium je organizováno formou dvou týdenních soustředění v každém semestru, soustředění bývají v lednu-únoru, květnu-červnu a v září. Studium je ukončeno po složení předepsaných zkoušek a obhajobě závěrečné práce obdržáním diplomu licenčního studia. Vedoucím a odborným garantem studia je prof. RNDr. Milan Meloun, DrSc. Organizačně je studium zajišťováno katedrou analytické chemie.

Management systému jakosti, správná laboratorní praxe a instrumentace v kontrolní analytické laboratoři

Čtyřsemestrální licenční studium připravené katedrou analytické chemie zaměřené na získání všeobecných znalostí potřebných k řízení a kontrole systémů jakosti v návaznosti na ISO 9000 a EN 4500 a k získání znalostí v oblasti stopové analýzy, koncentračních technik, separačních a spektrálních metod analýzy toxikologicky významných látek.

Celkový rozsah studia je 210 hodin, vedoucím studia je prof. Ing. Jaroslav Churáček, DrSc., prorektor Univerzity Pardubice. Studium je zakončeno sepsáním a obhajobou závěrečné práce a získáním diplomu licenčního studia. Pro zájemce fakulta připravuje možnost udělení titulu Euroinženýr. Organizačně studium zabezpečuje katedra analytické chemie.

Moderní technologie v polygrafii

Třísemestrální studium které je zaměřeno na pracovníky v managementu tiskáren, DTP studiích a v podnicích obalového průmyslu. Studium je koncipováno tak, aby posluchač na konci studia získal licenci v oboru polygrafie a aby jeho vědomosti byly na úrovni současných poznatků v tomto oboru.

Licenční studium má celkový rozsah 280 hodin, z toho 220 hodin přednášek, seminářů a exkurzí a 60 hodin konzultací při vypracování závěrečné práce. Studium je organizováno formou tří denních soustředění pětkrát za semestr. Studium je zakončeno sepsáním závěrečné práce a její obhajobou. Úspěšní účastníci obdrží doklad o absolvování studia a vykonání závěrečné zkoušky. Vedoucím studia je doc. RNDr. Marie Kaplanová, vedoucí katedry polygrafie a fotofyziky, stejná katedra studium zabezpečuje také organizačně.

Nové poznatky v oboru nátěrových hmot a povrchových úprav

Cílem studia je doplnění, prohloubení a rozšíření znalostí pracovníků působících v oblasti výzkumu, výroby a zpracování lakařských surovin, nátěrových hmot a aplikací v oblasti povrchových úprav.

Studium trvá tři semestry, 140 hodin (2 semestry) zahrnují přednášky a semináře, 70 hodin (1 semestr) je určeno k vypracování závěrečné práce. Studium je organizováno formou týdenních soustředění dvakrát v každém semestru. Studium je zakončeno obhajobou závěrečné práce a udělením diplomu o absolvování licenčního studia. Vedoucím

studia je prof. Ing. Jaromír Šňupárek, DrSc., děkan fakulty a vedoucí katedry polymerů, tato katedra studium zabezpečuje také organizačně.

Teorie a technologie výbušin

Čtyřsemestrální licenční studium pro další vzdělávání a rekvalifikaci pracovníků, kteří pracují v průmyslu výbušin a/nebo kteří pracují v organizacích výbušiny zpracovávajících resp. používajících, nebo kteří se zabývají ochranou objektů před výbuchem plynů, par nebo hořlavých disperzí. Absolováním studia posluchač získá odbornou způsobilost k řízení, organizaci, kontrole a jiným odborným pracem podle příslušné legislativy.

Rozsah studia je 404 výukových hodin. Studium probíhá ve dvou až tří denních soustředěních v každém měsíci. Součástí studia jsou exkurze do průmyslových podniků a výzkumných ústavů. Studium je zakončeno obhajobou závěrečné práce a ústní zkouškou z profilujících předmětů a o úspěšném absolvování studia účastníci obdrží písemný doklad.

Studium organizačně zabezpečuje katedra teorie a technologie výbušin.

Rozpojování hornin výbuchem

Toto studium je určeno pro další vzdělávání a rekvalifikaci pracovníků z oblasti trhací techniky. Studium je uznáno Českým báňským úřadem jako "odpovídající doplňkové studium k požadavkům na kvalifikaci a odbornou způsobilost žadatelů o zkoušku technického vedoucího odstřelů (TVO) nebo závodního lomu. K těmto zkouškám se mohou přihlásit posluchači licenčního studia, kteří splňují ostatní podmínky pro získání oprávnění TVO nebo závodního lomu.

Studium trvá čtyři semestry a má rozsah 400 výukových hodin ve formě měsíčních dvou až tří denních soustředění. Součástí studia jsou exkurze do průmyslových podniků, lomů nebo výzkumných ústavů. Studium je zakončeno obhajobou závěrečné práce a ústní zkouškou z profilujících předmětů, na základě kterých úspěšní účastníci obdrží doklad o absolvování.

Studium vede Ing. Aleš Vojtěch, CSc. a organizačně je zabezpečeno katedrou teorie a technologie výbušin.

Bližší informace o licenčním studiu na Fakultě chemicko-technologické lze získat na příslušných katedrách fakulty. Adresa je: Univerzita Pardubice, Fakulta chemicko-technologická, nám. Čs. legií 565, 532 10.

Ing. Pavol Mazan
rektorát

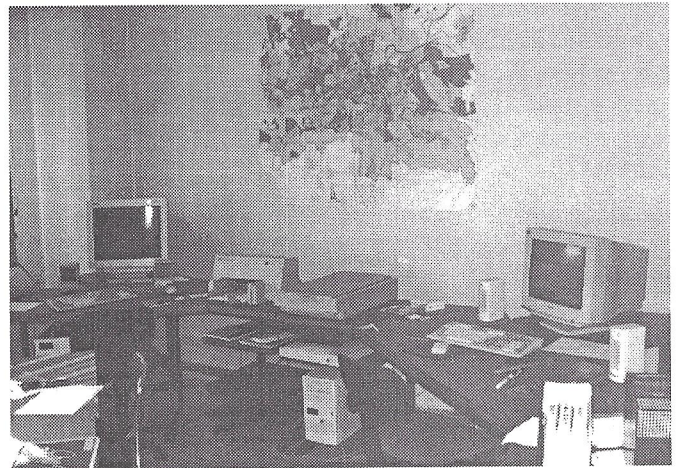
Zkušenosti s kreditovým systémem na FES

Kreditový systém se uplatňuje na FES od 1. nástupního ročníku akademického roku 1994/95. Téměř dvouletou zkušenost s ním tedy mají současní studenti 2. ročníku, necelý rok si na něj zvykají studenti 1. a 4. ročníku (nástupní ročník 2. stupně magisterského studia). Studenti 3. ročníku dokončují svůj bakalářský program ve známkovém systému.

Od příštího školního roku by tak měl kreditový systém zasáhnout všechny tři ročníky bakalářského studia a oba dva ročníky 2. stupně magisterského studia. V distančním studiu však setrváváme u sevřenějšího známkového systému, jímž se řídí rovněž studium zajišťované Ústavem jazyků a humanitních studií.

Součet získaných kreditů je nově zavedeným ukazatelem plnění studijních povinností, doplňkovou číselnou charakteristikou k zachovanému způsobu kontroly studia tradičními zápočty a zkouškami. Ve studijním programu se převážně shoduje počet kreditů přiřazených předmětu s počtem jeho týdenních hodin. Po splnění předepsaného zápočtu nebo zkoušky získává student tyto kredity.

V kreditovém systému FES si může student volit míru zátěže v daném ročníku. Měřítkem je mu stanovený minimální počet kreditů pro uzavření ročníku, horní hranice zisku stanovena není. Postup do dalšího ročníku není vyloučen bez uzavření předchozího ročníku (s využitím rezervních kreditů) a přísnější účtování se odkládá do závěru studia, přičemž pro absolvování daného stupně studia je jednou z podmínek získání stanoveného počtu kreditů.



Multimediální učebna fakulty FES

S vyšším ročníkem ubývá povinných předmětů a rozšiřuje se nabídka volitelných.

Nejsou zatím absolventi bakalářského ani magisterského studia v kreditovém systému. Ještě rok je třeba na ně počkat. Řadu podnětů ke změnám však máme už pro příští akademický rok.

Některé studentské hlasy se vyslovují pro další volitelnost, chtějí přisoudit větší váhu součtu kreditů v daném stupni studia a potlačit strukturu jejich zisku. Upozorňují na chybějící ocenění zisku kreditů nad stanovené minimum.



Z řad učitelů zaznívá kritika nejasného vymezení pojmu rezervní kredit. Varují před věčnými studenty. Postrádají např. předpis o státních zkouškách. Někteří doporučují přísný soulad mezi počtem kreditů a počtem týdenních hodin předmětů, jiní naopak míní přitáhnout k volbě předmětu výši jeho kreditů.

Celý studijní a zkušební řád nyní rozebíráme, ujasňujeme si výklad, upřesňujeme formulace a připravujeme návrh změn pro jednání akademického senátu FES.

Zatím nemůže být FES student, který by získal kredity také na jiné fakultě univerzity, ani žádný student FChT a DFJP se ziskem kreditů z FES.

Možná by bylo účelné uvažovat i o univerzitně volitelných předmětech a jejich kreditech.

*doc. RNDr. Ludmila Macháčová, CSc.
proděkanka pro pedagogiku a studenty,
Fakulta ekonomicko-správní*

Aktivity Převravní laboratoře

Na Dopravní fakultě Jana Pernera vzniklo nové pracoviště Převravní laboratoř. Toto pracoviště je společným pracovištěm Univerzity Pardubice a zasílatelské a spediční firmy NH Trans, spol. s r.o. se sídlem v Ostravě.

Posláním Převravní laboratoře je podle Statutu a provozního řádu:

- * výchova a výuka studentů pro praktickou obchodní a zasílatelskou činnost
- * řešení výzkumných úloh z oblasti přepravy
- * racionalizace přepravy se zaměřením převážně na železniční přepravu
- * poradenská činnost pro zasílatelské firmy, přepravce přímými konzultacemi, kurzy, školeními apod.
- * akviziční a reklamní činnost
- * zprostředkování přeprav pro zakládající firmu NH Trans

Převravní laboratoř byla finančně podpořena zakládající firmou a ze strany univerzity jí byla přidělena místnost s vybavením. Převravní laboratoř po svém založení začala plnit své úkoly, brzy dosáhla ziskovosti, i když mnoho akcí, především pro studenty dopravní fakulty, provedla zdarma.

Za dobu své existence laboratoř zajistila školení formou seminářů: jednodenní seminář k novelizaci zákona o provozování vleček, který se pro velký zájem veřejnosti opakoval, dále seminář Přeprava zboží po železnici očima odborníků, který se konal v Pardubicích, Ostravě a v Ústí nad Labem, a seminář Expresní a kurýrní služby, konaný v Pardubicích.

V současné době se rozbíhá konference na síti Internet nazvaná Aktuální problémy dopravy. Základem ke konferenci je sborník, který se skládá z příspěvků odborníků z dopravy z České republiky, Německa a Slovenska. Příspěvky se týkají ekologie dopravy, aspektů rozvoje a racionalizace technické základny dopravy, informatiky v dopravě, marketingu, managementu apod. Adresa konference je TRANS96@pol.upce.cz.

Za dobu své existence převravní laboratoř zpracovala dva vnitřní granty, jeden výzkumný úkol pro Dopravní rozvojové středisko a dopravní průzkum v mikroregionu Přelouč. Výsledky průzkumu Přeloučska byly natolik zajímavé, že o obdobný projekt už projevilo zájem několik dalších obcí a regionů. Na získání dat pro průzkum se podíleli studenti gymnázií a dopravní fakulty a jejich práce byla honorována.

V současnosti pracují v Převravní laboratoři, která také spolupracuje s Nadačí Jana Pernera, stabilně dva posluchači dopravní fakulty - pánové Ladislav Trávníček a Petr Průša a plánuje se přijetí ještě jedné vědecko-výzkumné síly.

Pracovníci Převravní laboratoře se také podílejí na přípravě prací vedoucích k založení Dopravně logistického centra v Pardubicích. Úspěšně se také rozvíjí spolupráce se zakládající firmou NH Trans a probíhá celá řada společných projektů spojených s železniční dopravou. Je zajišťována racionalizační činnost formou určování optimálních přepravních tras po celé Evropě, stanovení cen (zdarma) za přepravu po železnici nebo po vodních cestách. Převravní laboratoř také formou poradenství a marketingu spolupracuje s firmou ČKD Intrans.

*doc. Ing. Rudolf Kampf, CSc.
Dopravní fakulta Jana Pernera*

VZNIKÁ ASOCIACE DOPRAVNÍCH INŽENÝRŮ Stavovský spolek vysokoškoláků v dopravě

Iniciativa k založení asociace přišla z řad absolventů dálkového studia Dopravní fakulty Jana Pernera a podpořily ji všechny české vysoké školy s dopravním programem, odborníci z praxe, ministerstva dopravy a četní další. Záslužnou pomoc poskytuje ve stádiu zrodu také agentura Nadace Jana Pernera v Praze.

Asociace by měla být stavovským sdružením, které poslouží k prosazování zájmů svých členů. Jejím posláním

mimo jiné je zajišťovat svým členům odborný růst, odbornou pomoc a garanci jejich odborné úrovně, navazování kontaktů s obdobnými sdruženími v zahraničí apod.

Členy asociace se mohou stát fyzické osoby s vysokoškolským vzděláním profesionálně činné v oblasti dopravy. Posláním asociace se naplňuje zejména prostřednictvím následujících činností:

- pořádání odborných konferencí, seminářů a diskusních kulatých stolů
- spolupráce na systému celoživotního vzdělávání v oblasti dopravy v úzké součinnosti s vysokými školami dopravního zaměření
- poskytování nebo zprostředkování výhodné poradenské a konzultační činnosti pro členy
- na základě vnitřních atestací vydávání osvědčení pro odbornou způsobilost k vybraným činnostem v dopravě pro členy
- udržování vztahů k orgánům státní správy v dopravě a podnikatelské sféře, uplatňování zájmů členů prostřednictvím těchto vztahů

Nejvyšším orgánem asociace bude valná hromada, která se bude scházet jednou ročně a bude rozhodovat o stanovách, rozpočtu, ustavení odborných sekcí, volbě a odvolání představenstva revizní komise.

Představenstvo asociace bude voleno valnou hromadou na dobu 3 let a bude mít 13 členů. V případě zřízení odborných sekcí by každá měla v představenstvu po jednom zástupci. V čele představenstva bude stát prezident asociace a viceprezident a jeho chod povedou jednatel a hospodář. Předsednictvo bude řídit činnost asociace v době mezi zasedáními valné hromady.

Asociace vyzývá k členství zájemce o podporu dalšího rozvoje bezpečné, spolehlivé a efektivní dopravy s minimálními negativními vlivy na okolí.

Zájemci o členství v asociaci mohou získat informace na těchto adresách:

Ing. Koníček, ČD SDC Znojmo, tel.: 0624-22 78 33

Ing. Pivoňka, CSc., Nadace Jana Pernera (technická pomoc), Hyberská 5, 110 00 Praha 1, tel.: 02-24 22 87 98.

*Ing. Milena Foglarová
Dopravní fakulta Jana Pernera*

MEZINÁRODNÍ KONFERENCE VEŘEJNÁ SPRÁVA 96

Ve dnech 16. - 18. září 1996 uspořádala Fakulta ekonomicko-správní za sponzorství Centra liberálních studií Praha mezinárodní konferenci Veřejná správa 96. Proběhla v hotelu Technik v Lázních Bohdaneč za účasti zástupců vědecko-výzkumných pracovišť, vysokých škol i pracovníků orgánů státní správy a samosprávy. Kromě plenárních zasedání se uskutečnila jednání v sekcích regionálního rozvoje a aktuálních otázek veřejného práva, informatiky a matematického modelování ve veřejné správě. Celkem se do jednání konference zapojilo téměř 40 pracovníků Univerzity Pardubice a více než 80 dalších účastníků. Ze zahraničí bylo nejvíce zastoupeno Slovensko, Polsko, Velká Británie a Německo.

Ke kvalitě jednání nesporně přispělo, že účastníci konference obdrželi již před jejím zahájením sborník 44 sěžejných referátů. Jednotlivá vystoupení se proto mohla soustředit pouze na nejzávažnější aspekty analyzované tematiky. Této skutečnosti odpovídala rovněž bohatá diskuse. Její těžiště spočívalo v porovnávání fungování jednotlivých složek veřejné správy v příslušných zemích, dále ve výměně

stanovisek mezi zástupci vědeckých a školských institucí s pracovníky činnými ve výkonných orgánech státní správy i samosprávy.

Samotné konferenci se dostalo odpovídající pozornosti též od sdělovacích prostředků. Svědčila o tom průběžná publicita v denním tisku, zejména však přítomnost zástupců odborných periodik, jako např. Správního práva a týdeníku vlády České republiky Státní správa a samospráva.

Celým svým průběhem i výsledky svého jednání tak konference naplnila cíle, které jí v jejím úvodu ve svých projevech vytyčili představitelé ústředních orgánů i pořádající instituce. Byli jimi Ing. Roman Línek, náměstek ministra tvořícího se ministerstva pro rozvoj regionů, měst a obcí, Ing. Michal Rabas, pověřený řízením Okresního úřadu Pardubice, rektor univerzity prof. Ing. Ladislav Kudláček, CSc. a děkan ekonomicko-správní fakulty doc. Ing. Radim Roudný, CSc.

*PhDr. Miloš Charbuský, CSc.
Fakulta ekonomicko-správní*

O výbušninách v Pardubicích

Ve dnech 10. a 11. září se v příjemném prostředí kongresové haly v pardubickém hotelu Labe konalo mezinárodní symposium na téma "Ekologická likvidace výbušnin, jejich detekce a identifikace". Byla to akce katedry teorie a technologie výbušnin z Univerzity Pardubice. Symposium zahájil doc. Ing. Boris Vetlický, CSc., který je na katedře gestorem této problematiky.

K přítomným odborníkům-výbušninářům promluvil rektor univerzity, prof. Ing. Ladislav Kudláček, CSc. Ve svém projevu vyzdvihl vysokou úroveň pedagogické i výzkumné

činnosti této katedry i společensko-politický význam odborného tématu symposia, jehož průběhu popřál mnoho zdaru.

Mezi účastníky byli kromě členů katedry pracovníci z různých výbušninářských profesí, z našich závodů a výzkumných ústavů, avšak i zástupci USA, Ruské federace, Švédska a Japonska. Řada referátů, včetně dvou amerických, se zabývala otázkou, jak zpětně získat a jak zužitkovat výbušiny i jiný cenný materiál z munice a zbraňových včetně raketových systémů, které se mají likvidovat podle platných



mezinárodních dohod. Jde tady nejen o jejich ekonomické zhodnocení, avšak i o respektování požadavků ochrany životního prostředí.



Ing. Pavel Vávra, CSc. a A. J. Tulis

Navrhují se např. způsoby, jak delaborované střeliviny použít přímo k trhacím pracím nebo z nich učinit složku

průmyslových trhavin. Další Američan referoval o účinném způsobu asanace minových polí. Rovněž bylo velmi zajímavé sdělení pracovníka Vojenského technického ústavu výzbroje a munice v Slavičíně o způsobech likvidace velkých elementů raketových tuhých pohonných hmot. Další příspěvky se týkaly analytických metod pro kriminalistickou expertizu výbušnin a činnosti Výbušninářské inspekce při ministerstvu průmyslu a obchodu.

Závěr symposia patřil přednášce dvou ruských odborníků z Novosibirska, kteří přítomné seznámili s funkcí přenosného detektoru výbušnin MO-2. Rovněž zástupci Synthesie Semtín předvedli svůj přístroj DETEX. Obě tato zařízení slouží k účinnému zjišťování resp. identifikaci výbušnin pro účely protiteroristické činnosti.

Symposium se v plném rozsahu zdařilo, neboť přineslo účastníkům řadu cenných informací a v diskusi umožnilo vzájemnou výměnu názorů. Navíc došlo k navázání cenných kontaktů se zástupci zahraničních pracovišť. Není pochyb o tom, že se bude v takových akcích pokračovat.

doc. Ing. Vladimír Janda, CSc.

Dohoda mezi SPŠCh Pardubice a FChT

29. dubna 1996 se na půdě Střední průmyslové školy chemické v Pardubicích sešlo ke společnému jednání kolegium děkana Fakulty chemicko-technologické Univerzity Pardubice a vedení Střední průmyslové školy chemické v Pardubicích. Kromě společného zasedání se členové kolegia se zúčastnili praktických maturitních zkoušek a navštívili maturanty v laboratořích analytické a instrumentální chemie, organické chemie, chemické techniky a prohlédli si učebny automatizace a výpočetní techniky.

Hlavním předmětem setkání bylo potvrzení dohody o vzájemné spolupráci mezi Fakultou chemicko-technologickou Univerzity Pardubice a Střední průmyslovou školou chemickou - vyšší odbornou školou chemickou v Pardubicích.



Sídlo SPŠCH Pardubice

Dohoda o vzájemné spolupráci mezi Fakultou Chemicko-technologickou Univerzity Pardubice a střední průmyslo-

vou školou chemickou a vyšší odbornou školou chemickou v Pardubicích:

Fakulta chemicko-technologická Univerzity Pardubice a Střední průmyslová škola chemická - vyšší odborná škola chemická v Pardubicích, vycházejíce z dlouholetých tradic chemického vysokoškolského a středoškolského vzdělávání v sídelním městě a usilující o jeho kontinuitu a prohloubení, uzavírají tuto dohodu o budoucí spolupráci:

1. Střední průmyslová škola chemická - vyšší odborná škola chemická v Pardubicích (dále jen SPŠCh) se zavazuje, že při náboru studentů do svých prvních ročníků seznámí rodiče a jejich děti s možností pokračovat po maturitě ve studiu chemie na Fakultě chemicko-technologické Univerzity Pardubice (dále jen FChT).
2. SPŠCh bude věnovat zvláštní pozornost těm svým studentům, kteří prokáží předpoklady ke studiu na FChT.
3. SPŠCh upraví pro studenty se zájmem o vysokoškolské studium chemie a technické chemie učební plány tak, aby byla posílena výuka matematiky a fyziky s cílem přiblížit se počtem vyučovaných hodin výuce obou předmětů na gymnáziích.
4. Pracovníkům FChT umožní SPŠCh uskutečňovat mezi studenty jejich třetích a čtvrtých ročníků nábor pro studium na FChT.
5. U příležitosti "Dne otevřených dveří" pořádaného FChT, bude SPŠCh v řadách svých studentů a jejich rodičů uskutečňovat jeho propagaci.
6. K zajištění rozsáhlejší propagace FChT zřídí SPŠCh ve svých prostorách panel (nástěnku) s informacemi o FChT a o možnostech studia na FChT.
7. SPŠCh bude zajišťovat odborné exkurze na jednotlivých ústavech FChT s cílem přiblížit svým studentům vysokoškolské studium ve všech jeho stránkách.

8. SPŠCh nabídne a umožní neúspěšným studentům prvního a druhého ročníku FChT studium na vyšší odborné škole chemické.
9. SPŠCh uvítá účast zástupců FChT na maturitních zkouškách svých studentů.
10. FChT podle možností vytvoří nejlepším studentům SPŠCh podmínky k samostatné odborné činnosti na vybraných ústavech.
11. FChT bude prostřednictvím Ústavu ochrany životního prostředí spolupracovat s SPŠCh při výuce na vyšší odborné škole chemické.
12. FChT umožní při exkurzích, jež sama pořádá, podle možností i účast učitelů a vybraných studentů SPŠCh.
13. FChT umožní učitelům účast na přednáškách konaných v rámci jednotlivých studijních oborů nebo v rámci povinně-volitelných a doporučených předmětů.
14. FChT umožní učitelům studium mimořádné nebo studium postgraduální (doktorandské) formou externí.
15. FChT bude SPŠCh pravidelně poskytovat všechny informační materiály s cílem zvýšit informovanost (studijní program FChT pro daný akademický rok, informace o studiu a přijímacím řízení v příslušném akademickém roce, Akademický list, Zpravodaj Univerzity Pardubice, informační brožury apod.).

Hodnocení průběhu plnění této dohody se bude konat jednou ročně po vzájemné domluvě vedení FChT a SPŠCh (zpravidla na počátku nového akademického roku). Garanty plnění dohody jsou:

- za FChT proděkan pro vědu a pedagogiku
- za SPŠCh zástupce ředitele školy.

Společná laboratoř chemie pevných látek AV ČR a UPa Příklad spolupráce mezi vysokou školou a akademií věd

Krátká historie Společné laboratoře chemie pevných látek AV ČR a Univerzity Pardubice (SLChPL) se datuje od roku 1980, kdy začala spolupráce Fyzikálního ústavu Československé akademie věd a VŠChT Pardubice v oblasti přípravy a charakterizace nekystalických chalkogenidů. V té době se laboratoř podílela především na mezinárodním programu Interkosmos. Do současné podoby byla laboratoř zformována v roce 1986, kdy byl vědecký program laboratoře rozšířen a začleněn i do výukového a vědeckého programu VŠChT v oblasti chemie pevných látek a materiálového inženýrství. Až do roku 1990 byla laboratoř těsně spjata s Katedrou obecné a anorganické chemie (KOAnCh), poté se přestěhovala do nových prostor a zároveň došlo k výraznému rozšíření výzkumných aktivit a přístrojového vybavení.

Výzkumná činnost v SLChPL je prováděna ve spolupráci s KOAnCh i s ostatními katedrami Univerzity Pardubice. Existuje také rozsáhlá mezinárodní spolupráce s pracovišti v Belgii, Dánsku, Itálii, Španělsku a Japonsku. Celkový počet pracovníků laboratoře je současné době 16, z toho je 13 pracovníků vědeckých.

Vědecko-výzkumná aktivita SLChPL je zaměřena do tří hlavních směrů:

- 1) Chemie negrafitových interkalátů
- 2) Vrstevnaté polovodiče s tetradymitovou strukturou
- 3) Nekystalické pevné látky na bázi chalkogenidů a halogenidů

Všechny tři směry jsou spojeny společným problémem, tj. problémem duální povahy vazby v těchto materiálech způsobené kovalentními a intermolekulárními interakcemi. Hlavní pozornost je věnována problémům vztahu: chemické složení - způsob přípravy materiálů - strukturní a vazebné uspořádání - fyzikálně chemické vlastnosti. V oblasti studia přípravy materiálů jsou využívány metody termální syntézy, syntézy v mikrovlnném poli, pěstování monokystalů, naprašování a napařování. Mezi základní dia-

gnostické metody rozvíjené v SLChPL patří: rentgenová difrakce, elektronová mikroskopie a optická mikroskopie, energiově disperzní analýza, termická a termomechanická analýza, spektroskopie ve viditelné a ultrafialové oblasti, infračervená spektroskopie, měření elektrické vodivosti, Hallova jevu a termoelektrické síly.

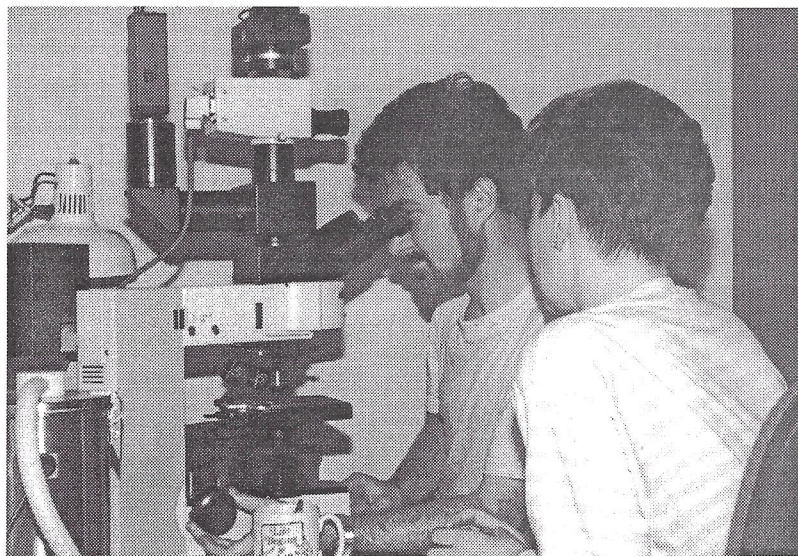
Akcent je kladen na cílenou přípravu nových vysoce čistých materiálů a na studium:

- (I) interkalace, jejího mechanismu a kinetiky procesu interkalace,
- (II) procesů krystalizace a relaxačních jevů,
- (III) optických a elektrických vlastností v amorfních materiálech,
- (IV) optických a transportních jevů v polovodivých materiálech se strukturou tetradymitu.

Studované materiály a jevy jsou zajímavé a perspektivní i z aplikačního hlediska, a to v oblasti chemických senzorů, katalyzátorů, paměťových medií, optických a optoelektronických pasivních i aktivních součástek včetně infračervené detekce a problému konverze energie.

Úspěšná činnost laboratoře v oblasti základního výzkumu může být dokumentována na počtu grantů (12) získaných v letech 1991-1996, jejichž navrhovatelé nebo spolunavrhovatelé jsou z řad pracovníků SLChPL. Vědečtí pracovníci laboratoře publikují v řadě významných odborných mezinárodních časopisů (ročně je v těchto časopisech publikováno kolem dvaceti původních prací). Vedle toho se pracovníci laboratoře aktivně účastní domácích i mezinárodních vědeckých konferencí.

Důležitou činností pracovníků laboratoře je účast na výuce a vedení speciálních laboratorních úloh. Členové laboratoře se podílejí také na výchově doktorandů v oblasti obecné a anorganické chemie a materiálového inženýrství. SLChPL představuje užitečné a efektivní spojení zájmů akademie a univerzity. Jednou z výhod je významná podpora



Výsledky laboratoře jsou pozitivně hodnoceny

v přístrojovém vybavení ze strany akademie. Tyto přístroje, společně s diagnostickými metodami, mohou být využívány studenty univerzity. Účinnost takové spolupráce je zvyšována skutečností, že laboratoř je umístěna v areálu uni-

verzity a z hlediska pracovních kontaktů je její integrální součástí. Další výhodou je možnost soustřeďovat finanční prostředky akademie a univerzity např. pro přístrojové vybavení. Také široký záběr zájmů a znalostí typický pro univerzitní pracoviště je značnou výhodou pro všechny vědecké pracovníky laboratoře, neboť různé problémy mohou být snadno diskutovány s odborníky z různých kateder univerzity, kteří mohou naopak využívat znalostí a diagnostických metod laboratoře.

V tomto roce byla SLChPL hodnocena mezinárodním hodnotitelským grémiem v rámci programu evaluace pracovišť AV ČR. Výsledky hodnocení jsou velmi příznivé. Program SLChPL, výsledky činnosti i organizace práce v SLChPL byly hodnoceny velmi pozitivně. Bylo konstatováno, že "...SLChPL představuje prakticky ideální a mimořádně žádanou formu spolupráce mezi univerzitou a AV ČR".

*doc. Ing. Ladislav Tichý, DrSc.
vedoucí laboratoře*



Co zajímavého připravuje AIESEC na podzim?

Další akademický rok začíná a studenti z AIESEC připravují nové akce a projekty. Na tomto místě vám přiblížím některé z nich.

Zajímavým projektem je tzv. **P-E-S-D**, tj. **Praxe - Exkurze - Stipendia - Diplomové práce**. Studenti se dozvědí o možnostech:

- praxí v podnicích a institucích s ohledem na jejich odborné zaměření, plánování osobní kariéry a požadavky vysoké školy,
- exkurzí do firem podle svých požadavků a představ,
- stipendií nabízených firmami a jejich podmínkami sloužících k větší motivaci při studiu a k vylepšení finanční situace studentů,
- diplomových prací, které jsou vypsané firmou již na konkrétní problémy provozu vzhledem k rozvoji odborného profilu studenta v dané oblasti a úspěšnému završení studia na vysoké škole.

Nesmím také zapomenout na tradiční akce **Kontakt** a **Chemikontakt**, které proběhnou na konci měsíce listopadu.

V polovině prosince zavítá do Pardubic **Eurobus** - londýnský autobus v barvách Evropské unie. Tento projekt připravilo 5 mezinárodních studentských organizací (AIESEC, ELSA - Evropská studentská organizace právníků, IAAS - Mezinárodní organizace studentů zemědělských škol, IFMSA - Mezinárodní federace studentů lékařství a IPSF - Mezinárodní federace studentů farmacie).

Eurobus navštíví během 4 měsíců 30 univerzit ve střední a východní Evropě (v České republice se zastaví v Karviné, Praze, Českých Budějovicích, Brně a Pardubicích). Důvodem vzniku cesty autobusu bylo zjištění, že na většině vysokých škol bývalého východního bloku chybí dokumenty a informace o Evropské unii. Smyslem celé akce je právě přiblížit studentům historii, fungování a cíle EU. Na každé univerzitě proběhnou přednášky a besedy se zajímavými lidmi. Autobus bude vybaven nejmodernější komunikační technikou a studenti, kteří jej navštíví, budou mít přístup k informačním materiálům.

*Martina Špatenková
AIESEC*

Vývoj územně správního členění východních Čech



Návrh územní organizace Čech z roku 1850

Jedním z nejdiskutovanějších problémů současné politické scény je otázka zřízení vyšších územně samosprávných celků. Jelikož se ještě nedospělo k jejímu úplnému zodpovězení, stává se zvláště zde v Pardubicích předmětem četných úvah. Směřují zejména k tomu, zda obnovit Východočeský kraj v jeho původní podobě, nebo ho rozdělit na část královéhradeckou a pardubickou. Hledají se přitom argumenty pro obě varianty. Aniž bychom chtěli jít vyhraněnost zaujímaných stanovisek, podívejme se, jaké postavení naše město zaujímal v novodobém teritoriálním členění českého státu.

Na území dnešní České republiky se první stránky moderní veřejné správy začaly psát od poloviny devatenáctého století. V onom čase byly Pardubice omšelým řemeslnicko-obchodním střediskem, v němž žilo sotva pět tisíc obyvatel. Rovněž svým zanedbatelným společenským děním se nedaly srovnávat s výstavnou Chrudimí i tradičním správním centrem Hradcem Králové. Přesto dokázaly při rozdělování sídel oblastních státních orgánů hned v roce 1850 vzhledem ke svému počínajícímu hospodářskému vzestupu dokonale zastínit svého jižního i severního souseda.

Dá se říci, že již tehdy se naplnila jedna z možných variant územního vymezení i dnes zvažovaného pardubického regionu. Na celkové rozloze téměř 130 tehdejších čtverečných mil ho totiž tvořily okresy Chrudim, Čáslav, Kutná Hora, Kolín, Český Brod, Ledec nad Sázavou, Humpolec,

Německý (nynější Havlíčkův) Brod, Chotěboř, Vysoké Mýto, Ústí nad Orlicí, Polička, Litomyšl a Pardubice.

Uvedené územně správní členění nemělo ovšem dlouhého trvání. Již v roce 1855 bylo nahrazeno novým. V něm Pardubice nebyly sídlem krajských orgánů, poněvadž se staly součástí kraje chrudimského. Nicméně východočeské Athény, jak se tehdy říkalo Chrudimí, nezůstaly dlouho správním centrem východních Čech. Od roku 1862 byly totiž kraje postupně rušeny a jejich působnost byla v roce 1868 definitivně přenesena na okresní články.

Daný stav se sice až do zániku habsburské monarchie roku 1918 nezměnil, přesto se zejména v návaznosti na parlamentní volby muselo přikročit k vytváření větších územních celků, byť jednorázových. Pardubice se tak např. v roce 1907 staly ústředním místem volebního kraje, který zahrnoval i tak vzdálená města jako Poděbrady, Sadská, Městec Králové a Nymburk.

Rychlý jak hospodářský, tak rovněž demografický rozvoj Pardubic pokračoval v letech Československé republiky. Zatímco např. před 1. světovou válkou měly pouze 17031 obyvatel, potom podle sčítání lidu roku 1921 a 1930 již 25162 a 28846 občanů. To vedlo k tomu, že byly opět navrženy jako sídlo vyššího územně správního celku - župy. Ta se podle zákona z roku 1920 skládala z následujících okresů: Hlinsko, Holice, Kostelec nad Orlicí, Králíky, Lanškroun, Litomyšl, Vysoké Mýto, Nasavrky, Pardubice, Polička, Přelouč, Skuteč, Ústí nad Orlicí a Žamberk.

Vzpomenutá reforma však kromě Slovenska nevstoupila v život, takže od roku 1927 se základními územními řídicími články staly opět okresní úřady. Nicméně na významu Pardubic jako správního centra východních Čech se tím příliš nezměnilo. Některé zde sídlící úřady, např. krajské ředitelství pošt a telegrafů nebo živnostenský inspektorát, měly naopak širší územní dosah nežli zvažované župní orgány.

V letech československého státu přítomnost úřadů s působností přesahující místní rámec zvyšovala pocitu zadosťučinění mezi pardubickou veřejností. Jinak tomu bylo v období Protektorátu Čechy a Morava (1939 - 1945). Jednalo se totiž o okupační německé orgány, které ve správní oblasti i na bezpečnostním úseku plnily výrazně represivní funkce vůči českému obyvatelstvu. Zdejší oberlandrát (civilní "krajská" složka) byl sice k roku 1942 definitivně zrušen ve prospěch královéhradeckého, avšak třeba pardubická slu-



žebna gestapa nepřestávala až do jara 1945 dohlížet na k říši nepřipojené části Chrudimska, Poličska, Litomyšlska a Vysokomýtska.

Obnovení republiky roku 1945 nastolilo znovu problém jejího územního členění. Vyřešen byl k 1. lednu 1949. Pro Pardubice bylo přínosné, že se staly nositelem jednoho z devatenácti krajů, z nichž třináct připadalo na Čechy, Moravu a Slezsko. Svým rozsahem (4215,58 km²) i počtem obyvatel jen málo přesahujícím čtyři sta tisíc byl ovšem po karlovarském kraji nejmenší v tehdejším Československu, přestože do něho patřily okresy Čáslav, Hlinsko, Holice, Chotěboř, Chrudim, Lanškroun, Litomyšl, Pardubice, Polička, Přelouč a Vysoké Mýto.

Poválečný všestranný vzestup Pardubic nacházel mimojiné své vyjádření v rychlém nárůstu jejich obyvatel. Ještě v roce 1947 v nich žilo jenom 44 337 lidí, zato o třináct let později již 60 499, tedy mnohem více nežli v Chrudimi a přibližně stejně jako v Hradci Králové. Přesto se s nimi v průběhu roku 1959 přestalo počítat při výběru správních středisek pro nově zvažované kraje. Tak se stalo, že v letech 1960 - 1990 byl uměle vytvořený Východočeský kraj řízen z města ležícího na soutoku Labe s Orlicí, nikoli Labe s Chrudimkou.



Krajské členění realizované v letech 1850-1855

V současnosti ještě nepadlo poslední slovo o konečné podobě v ústavě zakotvených vyšších územně samosprávných celků. V některých předkládných návrzích se s Pardubicemi počítá jako s centrem jednoho z nich. Proto jsme si přiblížili, jaké jim až dosud realizované modely teritoriálního členění východních Čech přisuzovaly postavení.

PhDr. Miloš Charbuský, CSc.
Fakulta ekonomicko-správní

Hrady Falkuštejn a Svojanov aneb jeden z příběhů z Českých dějin (2)



Hrad Svojanov

Hrad Svojanov, tehdejšími prameny zvaný Fürstenberg, až později převážilo jméno lokality pod ním, patří k nejpů-

sobivějším českým hradům. Českým doslova, protože leží ještě na půdě Čech, ač území orograficky i hydrograficky náleží již Moravě. Onen pozoruhodný výběžek Čech do teritoria Moravy, táhnoucí se od Poličky k Olešnici, byl nepochybně konfigurován držbou opěrných bodů pražských knížat a dotvořen konstituováním statků ve třináctém století. Na moravské straně to byla držba rodu z Medlova erbů zubří hlavy s kruhem v chřípí, pozdějších Pernštejnů, na české straně to byla původně zeměpanská držba nejjižnějšího Litomyšlska, na níž později, ve třináctém století, vznikla nejvýchodnější výspa držby statku hradu Rychmburk, východněji královské město Polička a královský hrad Svojanov, obě centra statků se svými vesnicemi.

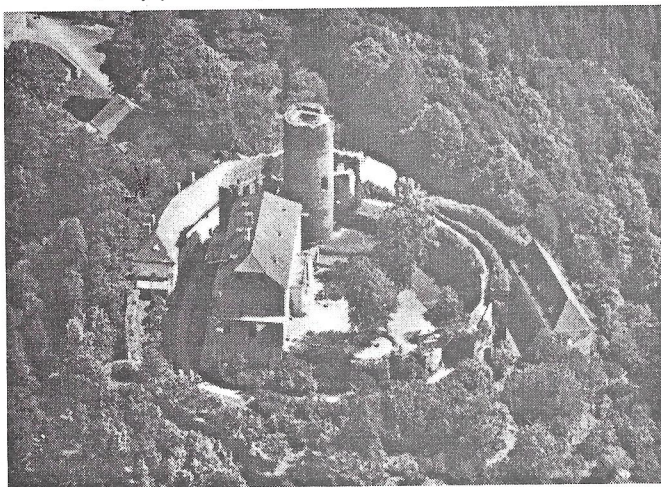
Kořeny toho třeba hledat v dobách mnohem dávnějších. Jde tu o cestu či cesty z Moravy do Čech přes Vrchovinu. Nejstaršími vodítky cest byly vodní toky. Proti proudu nás spolehlivě dovedou na rozvodí, po proudu z kopců a lesů do otevřenější krajiny. A tímto terénem, hraničním hvozdem mezi Moravou a Čechami, v tomto případě údolím proti proudu říčky, nynější Křetíny, vedla cesta z Moravy do Čech vzhůru k rozvodí, a odtud do Litomyšlska.

Novější historiografie ji nazývá Trstenickou cestou, jméno ovšem původní není. Pravobřeží Křetínky střežilo ve výši 585 m nad mořem Hradiště, zřejmě předchůdce hradu Svojanova. V době tání, dešťů a vysokého vodního stavu byla cesta špatně schůdná, proto bylo nutno jít mimo údolí. Tohoto původu bude zřejmě stopa cesty o něco západnější, po plošinách. Ta procházela zalesněnou pahorkatinou zvanou ve starém listinném falsu "Montes Chanavi", šla kolem hory "Izar" z téhož falsu, okolo zmíněného Hradiště, tentokrát po jeho západní straně, a opět dále do Čech.

Severně od Hradiště Hlásnice s dalekým výhledem byla strážním místem, malebnost, a také naši zvědavost zvyšuje a podněcuje fantazii zřícenina kostela a klášterce řádu magdalenitek, zvaná Majdalenka, na plošině pod Hlásnicí. A odevšad je vidět hrad Svojanov.

Časová posloupnost fortifikovaných míst je zjevná, Hradiště je starší, Svojanov je mladší. Vznik hradu je kladen do doby okolo roku 1265, do let vlády Přemysla II. Byl to hraniční hrad, střežící zároveň cestu, dost možné je, že byl vysunut proti držbě rodu pánů z Medlova. Ti nebyli s Přemyslem II. právě v nejlepších vztazích.

Původní podobu hradu získáme, očistíme-li v mysli dnešní stav od pozdějších přístaveb. Podíváme-li se na fotografii, odmysleme si opevňovací hradbu a baštu vlevo a vysokou zeď s velkými okny za ní. Hradba s baštou je pozdně gotická z konce patnáctého století, zeď s velkými okny je zbytkem renesančního paláce z šestnáctého století. Za vysokou zdí stojící věž s břitem je původní hrad z třináctého věku. Břít měl účel praktický, lépe zachycoval a odrážel hrubou prakovou střelbu, a též asi psychologický. Břít připomíná rytířský helm kryjící obličej, jakého se užívalo ve třináctém století. Dnešní brána nebude na původním místě. Ve třináctém století byl sice přístup k hradu po šíji, ale cesta obtáčela hrad a bránu bychom předpokládali vzadu, za palácem. Před věží a okolo hradu bylo ovšem ohrazení hradbou, nejspíše dvojitou, mezi nimi byl parkán.



Hrad Svojanov, letecký snímek

Na leteckém snímku je dobře patrna hradní dispozice. Je kruhová, přizpůsobující se terénu. Stavba s valbovou střechou vlevo od věže má v nižších podlažích uchovány pozůstatky původního paláce, sem si umístíme Závíše z Falkenštejna.

Na nádvoří musel být nutný hospodářský provoz, ne ovšem zemědělský. Ten obstarával poplužní dvůr před hradem na šíji. Na vlastním nádvoří byly konírny, kovárna, seníky a ubytování pro hradní posádku. Ta ale nebyla nijak příliš početná, bylo nutno ji živit. V době ohrožení se na hrad dostavili šlechticů i nešlechticů manové se svou zbraní, vázaní k hradní službě "feudem", lenním vztahem, ti doplnili hradní posádku.

Hrad se tudíž, jako ostatně téměř každý hrad, neuchoval v původní podobě. Do devatenáctého století sloužil převážně vždy jako sídlo, či alespoň jako obydlí správcovské a byl tudíž stavebně znovu a znovu upravován.

Již shora bylo řečeno, že na Svojanově můžeme Závíše z Falkenštejna hledat již počátkem osmdesátých let třináctého století, i když Chronicon Auelae Regiae jej tu připomíná až k roku 1286. Ale to již Závíšova dráha překročila svůj zenit.

Prvním a nejnebezpečnějším otřesem byla brzká smrt královny Kunhuty v září 1285, i když přízeň králova k Závíšovi ještě nepoklesla. Vážným soupeřem vítkovského povýšence se stala manželka Václava II., spolu s ní pak ti členové šlechtických rodů, již byli ode dvora Závíšem odstraněni a nahrazeni jeho přívrženci.

Jednou ze součástí mírových jednání v roce 1276 mezi Přemyslem II. a Rudolfem Habsburským byl budoucí sňatek královny Václava s některou z dcer Rudolfovců, časem byla k této úloze vybrána princezna Guta. Sňatek se uskutečnil v roce 1279, v roce 1285 bylo manželství konsumováno, byť natrvalo přišla Guta do Čech až v roce 1287, hned od počátku dávajíc najevo k Závíšovi z Falkenštejna nechuť.

To, že překrásný závoj, jež jí Závíš věnoval, poručila mladíčká královna vhodit do hořícího krbu, aniž se jej dotkla, pokládajíc závoj za ocarovaný, a Závíše tím odsuzujíc do role muže vládnoucího nečistými silami, je snad pouhá smyšlenka, ale dobře charakterizuje ovzduší, jež u dvora zavládlo. Za těch nálad bylo neodpustitelnou chybou Závíšovou, že se vzdálil z Čech. Chystal se k dalšímu sňatku a vyhlédnutou nevěstou byla sestra uherského krále Ladislava.

První svatební výprava Závíšova do Uher skončila neúspěchem. Svatební průvod byl před koncem ledna 1287 někde v Železných horách Závíšovým nepřítelem, Heimanem z Lichtenburka (Lichnice), přepaden a oloupen, Závíš sám se jen s několika průvodci zachránil útekem do Opatovického kláštera. Jak divoká bitka to musela být, povážíme-li, že od Lichnice k Opatovicům - nevíme ovšem přesně, kde k přepadení došlo - je vzdušnou čarou přes třicet kilometrů!

Druhá Závíšova cesta do Uher koncem roku 1287 už takto ohrožena nebyla, leč svým záměrem byla uherská volba více než pochybná. Ladislava sestra byla již před tím vdána, ale šlo o bigamii, a nerozloučená žila v dominikánském klášteře na Zaječím ostrově v Dunaji. Klášter museli Závíšovi ozbrojenci zlést, Alžbětu - s jejím souhlasem ovšem - unést, a teprve potom se mohl na budínském hradě konat svatební obřad. Souhlas bratrův sice Alžběta měla, ovšem uherský král sám žil v naprosto neuspořáda-



ných manželských poměrech, v zemi zmítané boji mezi šlechtickými skupinami, a Závišovi toto příbuzenství nemohlo být doma oporou ani mocenskou, ani společenskou.



Hradisko u Kněževsi

Asi v polovině roku 1288 vrátil se pár do Čech. Prameny neodpovídají na naši otázku, jak byli přijati u dvora, ale to, že se usadili na odlehlém Svojanově, napovídá mnohé.

Za Závišovy několikaměsíční nepřítomnosti v zemi nabyla u dvora převahy skupina jeho odpůrců. Ta, bez pochyb v souhlasu s královnou Gutou, vmluvila králi, že Záviš usiluje o jeho život. A Záviš dal svým odpůrcům nevědomky do rukou zbraň sám.

Z manželství s Alžbětou se narodil syn. Král Václav byl Závišem pozván na Svojanov jako křesťní kmotr a měl se tu setkat se Závišovým švagrem, uherským Ladislavem. Pro Závišovy nepřátele, a především pro krále, to byl vítaný důkaz, že Záviš usiluje o královu svobodu a snad i bezživotí.

Po dlouhých úvahách a po nelehkém boji s vlastním svědomím dal Václav II. souhlas k vystoupení proti Závišovi. Předstíral ochotu navštívit Svojanov s tím, že Záviš má nejdříve přijet do Prahy a na Svojanov jej doprovodit. Záviš skutečně do Prahy přijel, byl tu však zajat a uvržen do vězení. Stalo se to nejspíše počátkem ledna roku 1289.

Odpovědí Závišových přívrženců byla válka, ani ne tak zaměřená proti králově osobě, jako spíše proti soupeřům Závišovým. Boje zachvátily především jižní a jihovýchodní část Čech a zasáhly i do Čech středních. Ani Falkenstein v Horních Bavorech se jim nevyhнул, byl dobyt habsburským vévodou Albrechtem, vystupujícím jako spojenec Václavův.

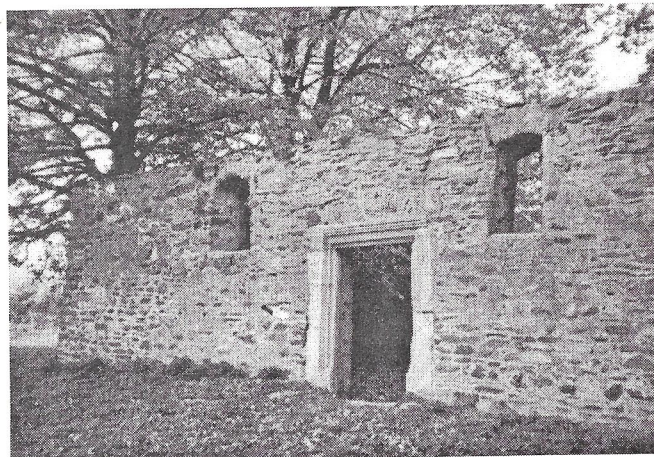
Boje se táhly až do roku 1290 a situace Závišova se v nich zauzčila. Zemský soud jej - patrně pro zrádné pikle, prameny pro důkazní řízení se neuchovaly - odsoudil ke ztrátě hrdla.

Použité metody i Závišův konec byly nerytířské. Velením ve válce proti Závišově straně byl pověřen králův nevlastní bratr, opavský vévoda Mikuláš, zarytý Závišův nepřítel. Ten vodil zajatého odsouzence při vojsku od hradu k hradu,

vyhrožuje jeho popravou, nevzdá-li se obléhaný hrad. Prostředek však selhal před hradem Hluboká v jižních Čechách. Bývalý podkomoří Vítek, bratr Závišův, asi nevěřil, že vévoda Mikuláš splní hrozbu, že nechá popravit králova nevlastního otce. Posádka Hluboké se nevzdala, a přihlížela na hradbách tomu, jak byl 24. srpna 1290 uprostřed obléhajícího vojska na lukách pod Hlubokou Záviš z Falkenštejna stát.

O Alžbětě a jejím synu pramenné zprávy nejsou, snad se vrátili do Uher. Bratři Závišovi skončili ve vyhnanství. Vítek tam zemřel, mladší jeho bratři byli zajati při obléhání hradu v Polsku za Václavova tažení do Polska v roce 1300 a šli rovněž na popraviště. Představa, že dějiny jsou idylou, je tvrdý omyl; české dějiny v tom výjimku netvoří, ty idylou nebyly asi nikdy.

Zpracování Závišova příběhu a jeho kulisy, hradů Falkenstein a Svojanova, stojí na pramenné základně. Protože stať sleduje cíl popularizační, není text doprovázen poznámkovým aparátem, citujícím prameny a poukazujícím i na některé badatelské závěry autorovy, jak by tomu bylo samozřejmostí ve studii publikované v odborném periodiku. Snad lze podotknout, že faktograficky je zachována strohá odbornost a že hrad Falkenstein je českému čtenáři představen vůbec poprvé.



Magdaléna u Trpína

Pro ty, kdo pocítí o dobu, osoby a reálie hlubší zájem, je připojeno několik titulů k další četbě.

Chronicon Aulae Regiae - Zbraslavská kronika, český překlad, ed. M. Bláhová - Z. Fiala - F. Heřmanský - R. Mertlík, Praha 1976

J. Šusta: Dvě knihy českých dějin I. Poslední Přemyslovci a jejich dědictví, Praha 1917, 1926

I. Vrána: Trstenická stezka, Historická geografie 6/1971 Praha

A. Sedláček: Hrad, zámky a tvrze království Českého I, Praha 1882

T. Durdík: Encyklopedie českých hradů, Praha 1995

*doc. PhDr. Jaroslav Teplý, CSc.
Ústav jazyků a humanitních studií*